

Dr. Öğr. Üyesi Yasemin TÜMER ÇELİK

Bayburt Üniversitesi, Sanat ve Tasarım Fakültesi, Resim Bölümü

yasemincelik@bayburt.edu.tr, ORCID: 0000-0003-4031-1252

**YUNUS EMRE’NİN NEBAT ŐİİRLERİ VE BİTKİ SEMBOLİZMİNİN GEÇMİŐTEN
GÜNÜMÜZE SANAT ALANINDA KULLANIMI**

ÖZET

Kültür, insan ile başlar ve şekillenir. İnsanın somut ya da soyut bir şekilde oluşturduđu, şekillendirdiđi her Őey kültürdür. Kültür etkileyen ve etkilenen bir yapıya sahiptir. Kültürün sanat ile olan iliřkisi ise oldukça güçlüdür. Türk kültürü ve sanatı incelendiđinde kültür ve sanatın bir bütün içinde olduđu fark edilebilir. Bu bütünlük içinde semboller büyük önem taşımaktadır. Türk sanatında; stilize tekniđi, semboller, motifler kullanılarak sanat eserleri oluşturulmuřtur. Semboller, İslamiyet öncesi ve sonrası Türk sanatının örneklerini içinde barındıran önemli bir görüntü türüdür. Arařtırma bu görüntü türü üzerinden tamamlanmıřtır.

Arařtırmada sembolizm, Mehmet Kaplan tarafından ele alınan Yunus Emre’nin nebat ile ilgili Őiirleri, nebatın anlamı arařtırılırken aynı zamanda resim sanatında bitkilerin (nebat) nasıl yer aldıđı inceleme konusu olmuřtur. Türk kültürünün önemli bir parçası olan bitkiler tıpkı hayvan sembolizmi gibi "Türk Sanat Tarihinde" önemli bir yere sahiptir.

Nitel bir süreç izlenerek tamamlanan arařtırmada günümüz sanatçılarının bitki ile ilgili konularını sembolik ya da sanatsal ele alıř şekilleri deđerlendirilmiřtir. Nitel arařtırma yöntemlerinden literatür tarama ve röportaj tekniđi kullanılmıřtır. Genç ve başarılı sanatçı "Ramazan Can" ile röportaj yapılarak süreç tamamlanmıřtır.

Anahtar Sözcükler: Sanat, Sembolizm, Bitki Sembolizmi, Nebat, Yunus Emre

YUNUS EMRE'S PLANT POEMS AND THE USE OF PLANT SYMBOLISM IN ART FROM PAST TO PRESENT

ABSTRACT

Culture starts with people and is shaped. Everything that people create concretely or abstractly is culture. Culture has a structure that affects and is affected. The relation between culture and art is quite strong. When Turkish culture and art are examined, it can be noticed that culture and art are in a whole. In this wholeness symbols have great importance. In Turkish art, works of art were created by using stylized technique, symbols and motifs. Symbols are important image types that include examples of Turkish art before and after Islam. The research is completed on this image type.

In the research symbolism, Yunus Emre's poems about nebat which were handled by Mehmet Kaplan and the meaning of nebat are examined and also how plants took place in the art of painting (nebat) was the subject of examination. Plants, which are an important part of Turkish culture, have an important place in "Turkish Art History", just like animal symbolism.

In the research which was completed by following a qualitative process, the ways in which today's artists deal with plant-related issues symbolically or artistically were evaluated. Literature review and interview techniques, which are of the qualitative methods, were used. The process was completed by interviewing the young and successful artist Ramazan Can.

Keywords: Art, Symbolism, Plant Symbolism, Nebat, Yunus Emre

GİRİŞ

Yerleşik yaşam kültürüne geçen Türkler incelendiğinde bitkiler hayatlarında daha önemli olmaya başlamıştır. Türk kültüründe hayvanlar gibi bitkilerde sembolleştirilerek sanatlarına yansımıştır. Halı ve kilim motifleri, süs eşyaları, resim, mimari, edebiyat, felsefe, İslam felsefesi ve sanatı gibi birçok alanda bitkiden oluşan şekil, resim ve sembollere rastlamak mümkündür. İslam coğrafyasında bitkilere yüklenen mistik anlam ile şiirler ve hikâyeler yazılmış, sanat eserleri ve felsefi söylemler oluşturulmuştur. Türk kültüründe sanata ve felsefeye bu durumu en iyi yansıtan isim ise Yunus Emre'dir.

Yunus Emre bitkileri insan ile sembolleştirmiştir. İnsanın hallerini, bitkiler ile bize sunmuştur. Türk resim sanatında da bitkiler sembolleştirilerek farklı anlamlarla kendini göstermektedir. Hayat ağacı bu kapsamda iyi bir örnektir. Çok eski çağlardan günümüze kadar bitkiler sınıfında yer alan ağaçlara önem verilerek farklı anlamlar yüklenmiştir. Bu anlamlar arasında doğurganlık, ölümsüzlük, şans, bereket gibi kutsal anlamlar dikkat çekmektedir. İnsanlar Tanrı ya da Tanrıları ile ilgili iletişime geçmek istediklerinde bazı ağaçlara ihtiyaç duymuştur ve tabiat olaylarını da ağaç ile çözümlenmeye çalışmışlardır. İklimler, hava olayları, gece- gündüz, çoğalma, doğum ile ilişkilendirilmiştir (Ağaç ve Sakarya, 2015: 3).

Ağaçlar insanoğlu için ruhsal anlamın yanında fiziksel ve öteki dünya ile de ilişkili olmuştur ve ağaçların Tanrısallığını ortaya çıkarmıştır. Hayat ağacının biçimsel özellikleri incelendiğinde anlam olarak farklılaştığı görülmüştür. Dünya ile öbür dünya arasında bağ olarak, dalları Tanrının evine yani cennete kadar ulaşan dünyanın en büyük ve kutsal ağacı olarak karşımıza çıkar. Bazı eserlerde Hayat ağacı baş aşağı olarak tasvir edilmiştir. Kökleri

gök kubbeyi sarmış, dalları yeryüzünde olacak şekilde güneş ile ilişkilendirilmiştir. Hayat ağacı başka toplumlarda da yer almış ve dinlerin içine girmiştir. Örneğin İslam inancında cennette yer alan Tuba ağacı, Türk kültüründe kendine yer bularak birleştirilmiştir (Ağaç ve Sakarya, 2015: 8).

Türk kültüründe ve İslam'ın yaygın olduğu kültürlerde sembolizm oldukça yaygındır. Özellikle Türkler yaşamlarını etkileyen nesne ya da canlıları sembolleştirerek onlara farklı anlamlar yüklemişlerdir. Hayvan ve bitkiler Türkler tarafından en çok sembolleştirilenler arasındadır. Müslüman ve Türk toplulukları incelendiğinde bitki resimleri, bitki motifleri, bitki sembolleri yaşamlarının çoğu alanında kendini göstermektedir. Araştırma da;

- Sembolizm,
- Mehmet Kaplan tarafından ele alınan, Yunus Emre'nin nebat ile ilgili şiirleri,
- Nebatın anlamı,
- Resim sanatında bitkilerin (nebat) nasıl yer aldığı inceleme konusu olmuştur.

Ağaç ve bitkilerin varlığı Türkler için oldukça önemlidir. Gök Tanrı dininden İslam dinine kadar olan süreçte karşımıza kutsal anlamlarla çıkmaktadır. Farklı sembollere bürünerek kültürel ve sanatsal anlamda önem kazanmaktadır.

Bitki Sembolizmi

Tarih boyunca inançlar ve yaşantılar, kültür üzerinde etkili olmuştur. Türklerin eski Gök tanrı dininin ve günümüz İslam dininin kültür üzerindeki etkileri incelendiğinde semboller yaygın bir şekilde kullanılmıştır.

Kültür, bir toplumu ya da toplumsal bir grubun maddi ya da manevi bütün yaşam şekillerini ele alan olgu olarak karşımıza çıkar (Oğuz, 2011: 128). Bir başka tanıma göre kültür, sembolik olarak ele alınır. Sanat, din, edebiyat gibi birçok alanda yer alan semboller olarak değerlendirilir (Temel Eğinli ve Nazlı, 2018: 58).

Sanat kavramı incelendiğinde kısaca duygu ve düşüncelerin yaratıcı ve özgün bir şekilde dışa aktarımı olarak ifade edilse de birçok tanımdan oluşmaktadır. TDK sözlüğünde Sanat; bir duygunun, tasarımın, güzellik vb.nin anlatımında kullanılan yöntemlerin tamamı veya bu anlatım sonucunda ortaya çıkan üstün yaratıcılık olarak nitelendirilmektedir. Fakat sanat, bazen fiziksel bir dünyanın tanımlanmasının ötesinde başka bir gerçekliği de ifade edebileceği düşünülmektedir (Katırcı, 2020. 21).

"Sembol" terimi literatürde incelendiğinde birçok farklı şekilde karşımıza çıkar. Matematiksel kod olarak, Sosyal bilimlerde "sembol" terimi olarak, dinin içinde totemler veya nesnelere atfedilen anlamlar gibi bilinmeyen kavramları açıklamak için kullanılmaktadır. Bu durum sembollerin, kültürü aktarmada yolunda önemini vurgulamaktadır ve semboller olmaksızın kültürün açıklanmasının imkânsız olacağı belirtilmektedir. Semboller, mantıksal ya da mistik bir biçimde bilinen bir gerçeklikten hareketle bir diğer gerçekliği açıklar (Temel Eğinli ve Nazlı, 2018: 59). White kültürü semboller toplamı olarak ele almış ve kültürü "maddi öğelerin, davranışların, düşünce ve duyguların, sembollerden oluşan simgesi şeklinde tanımlamıştır (Williams akt. Nazlı, 2018: 59).

Türklerin kültür ve sanatı incelendiğinde semboller büyük önem taşımaktadır. Hayvan ve bitki sembolleri Türk kültür ve sanatında en yaygın kullanılan kùltlerdir. Türklerin göçebe yaşam sürecinde daha çok hayvan sembolleri kullanılırken, yerleşik yaşama geçilmesiyle bitkiler sembol olarak ön planda olmaya başlamıştır. Göçebe yaşam döneminde en çok dikkati çeken ise “hayat ağacı” kùltüdür.

Türk toplulukları incelendiğinde ağaç ve dağ sembolizmlerinin birbirini tamamladığı görülmektedir ve bu durum kozmik olarak ağacı yerin merkezinden yükselen ve kozmik bölgeleri birbirine bağlayan kutsal bir anlamla karşımıza çıkarmaktadır hatta Türk inancına göre ağacın köklerinin yerin en derin yerine kadar uzandığı düşünölmektedir (Işık, 2004: 92).



Görsel 1-2-3. Selçuklu Dönemi Kilim Örneğinde Hayat Ağacı Tasviri, Sivas Gök Medrese. Selçuklu Mimari Yapılarına İşlenmiş İlk Hayat Ağacı Figürü, Topkapı Sarayı Harem Dairesi, Çini Pano

Türk mitolojisi ve kültüründe yaratılan her şey bir ruha, töze sahiptir (Büyökcän Sayılır, 2021: 187). Türk kültüründe bu inanç hâlen devam etmekte ve tabiattaki canlı cansız her varlığa saygı gösterilmektedir (Büyökcän Sayılır, 2021: 187). Ağaçlarda bu saygıyı gören kutsal bitkiler arasında yer almaktadır. Türkler için hayat ağacı Tanrı’nın sembolü olarak bilinmektedir. Hatta İslam dini içinde de Tuba veya Sidre ağacı olarak yasak ağaç formuyla karşımıza çıkmaktadır. Kur-an’da Rad suresinde geçen Tuba ağacı, “güzellik, iyilik, huzur ve rahatlık, göz aydınlığı ve en güzel, en hayırlı” anlamı içermesi yanı sıra Cennetteki her türlü nimet, ölümsüzlük, şeref, yücelik, zenginlik anlamlarına da gelebileceği vurgulanmaktadır (Ağaç ve Sakarya, 2015: 8).

İslam sanatında hayat ağacı yaygın olarak kullanılarak Hurma, palmiye, nar ağacı şeklinde karşımıza çıkmaktadır. Anadolu Selçuklu Döneminde de hayat ağacı motifi birçok alanda kullanılmıştır. Özellikle servi, palmiye ve nar ağacı şeklinde karşımıza çıkmaktadır. Türk kültüründe kutsal sayılan, masal ve efsane metinlerinde en sık geçen ağaçların başında servi, ardıç, çam, iğde ve kayın ağaçları gelmektedir.

Yukarıda Görsel 2. de yer alan hayat ağacı palmiyeye benzer bir ağaçtır ve vazodan çıkmaktadır. Dalları arasında nara benzeyen bir meyve bulunur ve nar çoklukta birliği simgelemiş olmasından dolayı Allah’ın birliğini temsil etmiş ve sık sık hayat ağacı olarak işlenmiştir.



Görsel 4. 16 yy. Hayat Ağacı motifli kumaş, David Collection, Kopenhag

Hayat ağacı; Tanrı’yı, ölümsüzlüğü, gücü, Umay’ı, yaradılış ve doğumu, kozmik âlemi simgelemektedir. Hayat ağacı dışında farklı ağaçlar da Türk kültüründe simgeleştirilerek yer bulmuştur.

Ardıç, çoğu Türk toplumunda tanınan ve bilinen bir ağaç olarak saygı duyulan, Tanrı tarafından dikildiğine inanılan kutlu ağaçlardandır. Temizliğin ve kutsallığın sembolüdür. Kötü ruhları kovmak için kullanılan dini bir materyal olarak karşımıza çıkmaktadır. Ateşle yapılan temizliği ve kötü ruhların kovulmasını ifade eden ardıçtan; şeytana, kötü ruhlarla, insanlara ve hayvanlara gelen hastalıklara karşı tütsü yapılarak faydalanılmaktadır (Özkan, 2012: 9-15).

Kayın, Türk kültürünün en önemli ağacıdır ve Tanrının ağacı olarak bilinmektedir. Yetiştigi yerlerde insanlara ferahlık, mutluluk iyilik verdiği inaniılmaktadır (Özkan, 2012: 9-15). Ayrıca kadını ve Umay’ı simgelemektedir.

Servi (Selvi) ağacı ise şeklinden dolayı Tanrı’nın birliğini ve ululuğunu simgelemekte olup doğruluğun ve ölümsüzlüğün sembolüdür. Servi Ağacı, hem Türk geleneğinde hem de inanç değerlerinde vahdetin yani bir olmanın sembolü olarak bilinmektedir. Dört mevsim yeşilliğini kaybetmeyerek güçlü kalabilmesi ve dayanıklılığı ile hayatı tasvir etmektedir. Şekil itibarıyla “Elif” i ve doğruluğu simgelemektedir (Kankal, 2019). Örnekler dışında başka ağaçlar ve bitkiler de Türk sanatı ve kültürü içinde yer almıştır.

Türk kültüründe ağaçlar dışında bitkiler de önemli yere sahiptir. Bitkilere de farklı anlamlar yüklenmiş ve sembolleştirilmiştir. Bitkileri en anlamlı sembolleştirenlerden biri Yunus Emre’dir. Yunus Emre’nin “Nebat” başlığı altında bitkileri konu alan şiirleri Türklerde yerleşik hayat kültürüne iyi bir örnektir.

Nebatlar ve Yunus Emre

“Nebat” kelimesi Arapça olup “bitki” anlamına gelmektedir. Bitki ise bulunduğu toprağa kökleriyle tutunan, gelişip çoğalan, yaşama süresi dolduktan sonra kuruyarak varlığı sona eren yosun, ot, ağaç gibi canlı varlıkların ortak adıdır (Oxford Languages). Yunus Emre’nin şiirlerine konu olan bitkiler “Nebat” başlığı altında ele alınmıştır. Yunus Emre ve Nebatlar” makalesinde Kaplan:

“Göçebe hayatını anlatan eserlerde, örneğin Oğuz Kağan Destanı ile Dede Korkut Kitabında hayvanlar önemli bir rol oynarken, yerleşik yaşamda üretilen eserlerde nebatlar ön plânda

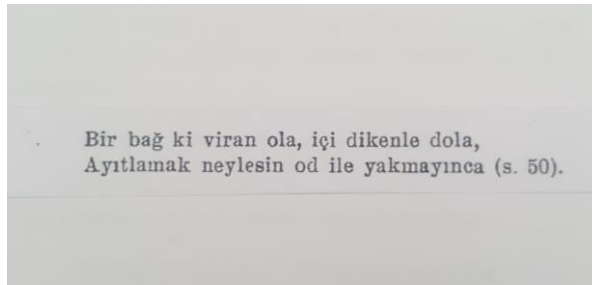
tutulmakta, sembol ve imaj unsuru olarak sıklıkla kullanılmaktadır. Bu sembol ve imajlar insanların duygu ve düşünceleri, uğraşları ile yakından ilgilidir. Sürü besleyen ve hayvan avlayan göçebenin başlıca uğraşı hayvandır. Daima karşı karşıya bulunduğu hayvan muhiti, onun davranış, duyuş ve düşünüş tarzı üzerinde etkili olur. Hayvan, canlı ve hareketli bir varlıktır. Onu yetiştiren ve avlayan İnsanın da böyle olması normaldir. Bir avcı cesaretli, hareketli ve kuvvetli olmalıdır. Bundan dolayı göçebe hayatını aktiren eserlerde kıvrak figürlü tasvirler görürüz (Kaplan, yy: 45).

Göçebe yaşam tarzında özellikle “hun hayvan üslubu” özellikleri taşıyan çalışmalarda hayvanların hareket edermiş gibi çizildiği ve Türklerin de yaşamına bu hareketin yansıdığı görülmektedir. Yerleşik hayata geçen Türklerin yaşam tarzı incelendiğinde bitkiler önem kazanmakta ve durağanlaşma olduğu fark edilir. Bitkiler ile birlikte semboller daha felsefi bir anlam içermeye başlar.

Toprakla uğraşan insan durgun bir varlık ile karşı karşıyadır. Nebatlar üzerinde kuvvet ve cesaretin hiçbir etkisi yoktur. Burada, aksine, sabır ve tevekkül ile beklemek lâzımdır. Nebatlar, insanın etkisinden ziyade tabiatın kanunlarına tabidirler. Mevsimler, doğa olayları insan iradesini aşan nebatların ve hayatı ona bağlı köylünün kaderi üzerinde hâkim bir rol oynar. Çiftçi, büyük tabiatın (felek) karşısında umumiyetle pasif tir. Fransız mütefekkeri Alain, köylü ile denizciyi mukayese eden bir yazısında, “toprağın, suların, nebatların” insanı ayrı bir tarzda şekillendirdiğini çok iyi anlatır. Bu hakikati, biz, göçebe medeniyeti ile köy medeniyetini, başka bir tabirle, hayvancılık ve avcılıkla tarla ve bahçeciliği mukayese ettiğimiz zaman açıkça görüyoruz (Kaplan, yy: 45-46).

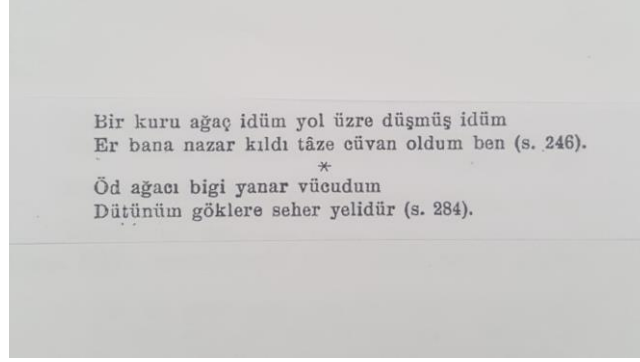
Alp tipi ile Velî ve Derviş arasında anlamlı bir zıtlık vardır. Birincisi dışa müteveccih (extroverti) olduğu halde, ikincisi içe müteveccih (introverti) dir. Birincisinde maddî kuvvet, ikincisinde ma-nevî kuvvet fikri hâkimdir. Semboller ve imajlarda bu iki medeniyet tarzı ve ideal insan tiplerine göre değişmektedir (Kaplan, yy: 46).

Kaplan’ın belirttiği yaşam tarzı Yunus Emre’nin şiirlerinde de kendini gösterir. Yunus’un şiirlerinde bitkileri anlatan çok sayıda konu vardır. Yunus duygularından ve düşüncelerinden bahsederken sıklıkla bağ ve bahçecilik hayatından semboller kullanmaktadır (Kaplan, yy, s.48). Bu duruma örnek olarak Yunus Emre, köyde diken kaplamış bir bağ veya bahçeyi temizleme için ateşe verme olayına şahit olur. Yunus bu olayı insanın ahlâkî hayatı için bir sembol olarak kullanır ve şahit olduğu bu olay sonucunda aşağıdaki şiiri yazmıştır.



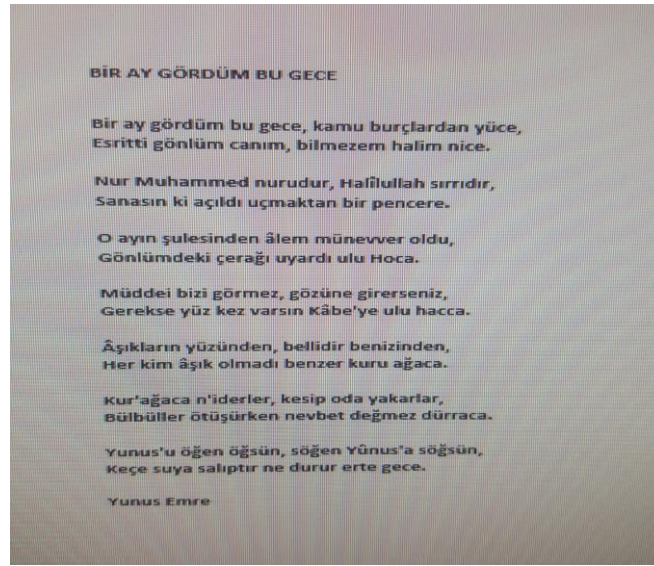
Görsel 5. Mehmet Kaplan’ın makalesinden Yunus Emre Şiirine örnek

Göçebe edebiyatında insanlar hayvan ile köy edebiyatında da nebat ile benzeştirilmiştir. Değer verilen insanların bitki örnekleriyle özdeşleştirildiği bu duruma güzel bir örnek olarak Hz. Muhammed gösterilebilir. Hz. Muhammed “Gül” ile sembolleştirilmiştir. Sevgililer birçok şiirde ya da deyişte gül gibi güzel kokan çiçeklere benzetilmektedir. Yunus Emre de kendini sık sık dost bahçesinde açan güle benzetmektedir. Bazen ağaçları da kendine benzetme unsura olarak kullanmaktadır:



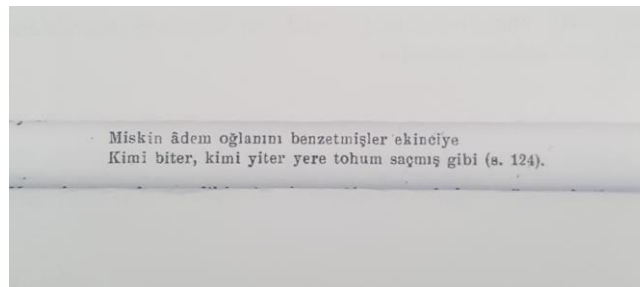
Görsel 6. Mehmet Kaplan'ın makalesinden Yunus Emre Şiirine örnek

Başka şiirlerine örnek:



Görsel 7. Mehmet Kaplan'ın makalesinden Yunus Emre Şiirine örnek

Bir başka şiirinde ise:



Görsel 8. Mehmet Kaplan'ın makalesinden Yunus Emre Şiirine örnek

Yunus Emre şiirlerinde bitki ile insan arasında mistik bir ilişki kurmakta ve dünya halini, yaşamı- ölümü mistik ve felsefi bir tavırdan bize sunmaktadır. Köy hayatı incelendiğinde mevsimlere göre nebatların ölmesi ve tekrar dirilmesi dikkat çekicidir. Bu durum insanda fânîlik ve ebedîlik fikrini oluşturur. Yunus Emre'nin şiirlerinde bu iki konu çok önemlidir (Kaplan, yy. 50).

Yunusun fânîlik ve tekrar dirilme düşüncesi ile nebatların açılmaları ve solmaları birbirleri ile yakından ilişkilidir. Başka bir şiirinde Yunus yolda rastladığı çiçek açmış bir ağaçtan bahsetmektedir ve ondan da bir fânîlik dersi çıkarır (Kaplan, yy: 51).

Gideridüm ben yol sıra yavlak uzamış bir ağaç
Böyle lâtif böyle şirin gönlüm aydur bir kaç sır aç
Böyle uzmak ne manidür çünkü bu dünya fânîdür
Bu fuzulluk nişanıdır gel berü miskinliğe geç
Böyle lâtif bezenüben böyle şirin düzenüben
Gönül Hakka uzayuban dilek nedür neye muhtaç
Ağaç karır devran döner kuş budaga bir kez konar
Daha sana kuş konmamış ne güvercin ne hod dürraç
Bir gün sana zevâl ire yüce kadrün ine yire
Budakların oda gire kaynaya kazan kıza saç
Yunus imdi sen bir nice eksüklüğün yüz bin onca
Kur - ağaca yol sorunca teferrücle yoluna geç (s. 73).

Görsel 9. Mehmet Kaplan’ın makalesinden Yunus Emre Şiirine örnek

Bitkiler ile Yunus Emre, düzen konusu üzerinde okuyanı ve dinleyeni düşündürür. Nebatlar Yunus'a fânîlik ve ebedîlik fikri ile beraber bir nizam fikri de vermiştir. Tabiatı her şeyin bir sırası, bir yeri vardır. Tabiatın bu nizamı değiştirilmemelidir (Kaplan, yy: 53). Kaplan’a göre yukarıdaki misallerde nebatlar daima insanı, insanın hâllerini anlatan imaj veya sembol olarak kullanılmıştır.

I	
Hep baharlar açılır Birbirinden seçilir	Tesbih okur çiçekler Tesbih okur çiçekler
Zâkir başı lâleler Hak cemâlin göreler	Tarikince vararlar Tesbih okur çiçekler
Anber-büy dervişleri Hü çeker yoldaşları	Akar gözü yaşları Tesbih okur çiçekler
Zerrin çiçek zikreder Cümle bağlar bahçeler	Mor menekşe şükreder Tesbih okur çiçekler
Fesliğin virdi var Bu tariki kodular	Derununda derdi var Tesbih okur çiçekler
Karanfiller ağlamış Hep çiçekler böylemiş	Dillerince söylemiş Tesbih okur çiçekler
Güller gelmiş dövredir Derunundan meyleder	Bu halveti seyreder Tesbih okur çiçekler

Görsel 10. Mehmet Kaplan’ın makalesinden Yunus Emre Şiirine örnek

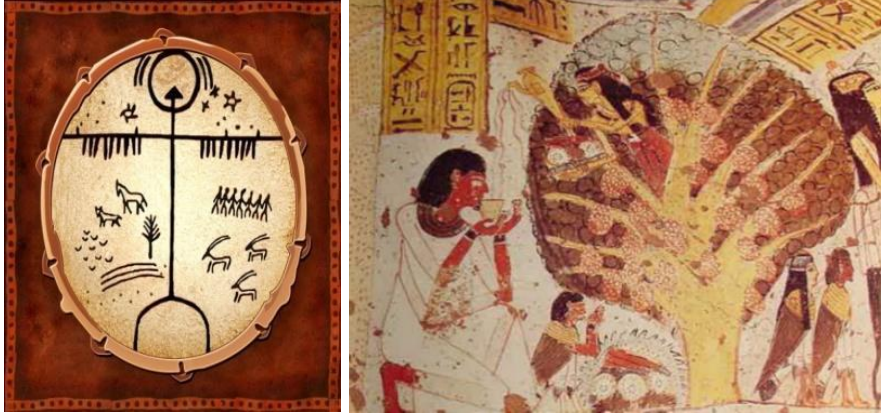
Yunus'un şiirleri incelendiğinde derin bir hassasiyet ve dindarlığın timsali olarak ele alınmıştır. Yunus Emre’nin çiçekleri konu alması başka şiirlerinde de mevcuttur. Yukarıdaki şiirde Kaplan, “Bunlar, göçebe edebiyatındaki hayvan sembolizmine mukabil, ismi köy ve şehir edebiyatında gelişen nebat sembolizmini gösteren tipik örneklerdir”, demiştir. Görsel 10’da yer alan şiirinden ilkinde çiçeklerin insan gibi zayıf olduğu diğer şiirinde ise çiçeklerin arif gibi olduğu göze çarpmaktadır.

Oğuz Kağan destanında yol gösterici bozkurt iken mistik dünyada insana yol gösteren, aydınlatan çiçeklerdir (Öztekin, 2008). Kurt ile çiçeğin gösterdiği yol birbirinden oldukça farklıdır. Bu fark göçebe medeniyeti ile köy medeniyeti arasındaki farkı gösterir (Kaplan, yy:

55). Kurt özgürlük, bağımsızlık için, çiçekler ise Hak yolu için mistik anlamda rehberlik etmektedir.

Geçmişten Günümüze Bitki Temalı Görsel Eserlere Örnek

İnsanlar için bitkiler yaşamın ayrılmaz bir parçasıdır. Geçmişten günümüze sadece besin kaynağı olmamış ilaç, mobilya, barınma, ısınma gibi ihtiyaçları karşılamıştır. Bunun dışında kutsal anlamlar kazanan ağaç ve bitkiler başka şekillerde de insanın hayatında yer bulmuştur. Kutsal kitaplarda ve kültürel değerlerde bazı bitki türlerinin kullanılması bu bitkilere olan düşünceleri farklı boyutlara taşımaktadır (Güneroğlu, Şahin ve Aktürk, 2018: 503).



Görsel 11- 12. Şaman davulunda hayat ağacı motifi ve Mısır Tanrıçası Hathor ve Hayat Ağacı



Görsel 13-14-15. Kitâbü'l-Ḥaṣâ'îş'te hardal bitkisiyle ilgili tasvirlerin bulunduğu sayfa (Kutluer, yy).

Ağaç ve bitkiler kültürel ve sanatsal amaç dışında bilimsel amaç içinde incelenmiş ve resmedilmiştir. Yukarıda yer alan görseller incelendiğinde hayat ağacı motifleri işlenmiştir (Görsel 11,12,16). İslamiyet öncesi dönemde Hayat ağacı motifi Türkler için oldukça önemliydi. İlk görsel Türkler' in İslamiyet ile tanışmadığı döneme aittir (Görsel 11). İkinci görsel Antik Mısır dönemine ait bir örnektir (Görsel 12). Topluluklar birbirlerinin inançlarından etkilenebilmektedir. Mezopotamya kültüründen Mısır kültürüne kadar birçok toplum Hayat ağacını kültürlerine katmıştır.



Görsel 16. Yakutiye Medresesi Hayat Ağacı Motifi (Erzurum)

Diğer bir görsel Selçuklu dönemine ait bir kabartmadır (Görsel 16). Selçuklu döneminde bitki ve hayvan motifleri farklı alanlarda farklı sanat malzemeleri ile kullanılmıştır. Bir diğer görseller “tıp” alanı için çizilmiş örneklerdir (Görsel 13, 14, 15). Bitkiler sadece sanat ve kültürel alanda değil aynı zamanda bitkileri tanıtmak için yazılan kitaplarda da yer almıştır. Servi ağacı örneği görseli ise Osmanlı döneminde yapılmıştır (Görsel 17).



Görsel 17-18. Osmanlı Dönemi Servi Motifi, Tuğba ağacı motifi

Selçukludan sonra Osmanlı Döneminde de bitki sembolizmi devam etmiştir. Bir diğer görselde Tuğba ağacı motifi işlenmiştir (Görsel 18). Tuğba ağacı, Hayat ağacı ile benzerlik göstermektedir. Hatta Türk inanışında Hayat ağacı ve Tuğba ağacı birleşmiş durumdadır. Konya bölgesinden bir çini detayı içeren görselde Çininin hem arkasında hem de figürün elinde bitki temaları işlenmiştir (Görsel 19). Vazo içinde çiçekler görüntülü nar ağacı olan görsel, Konya bölgesinden bir çeşme detayıdır (Görsel 20). Kabartma tekniği kullanılarak yapılmıştır. Son görsel ise Konya bölgesinden Palmiye örneğidir (Görsel 21). Kabartma tekniği ile yapılmıştır.



Görsel 19-20. Konya, Dağıstan, Kubaçi Çinisi. Elinde nar tutan insan figürü ve Konya Mevlana Müzesi çeşme detayı

Osmanlı dönemi bezemeleri incelendiğinde bitkisel bezemelerin stilize edilerek yansıtıldığı görülmektedir. Stilize edilen bu bitkiler arasında karanfil, lâle, gül, süsen, sümbül, nergis, servi vb. yer almaktadır ve kıvrık dallarıyla tasvir edilen palmet ve rumilerle oluşturulmuş profillerin içerisinde lâle, sümbül, yıldız çiçeği gibi bitkisel motifler dikkat çekmektedir (Yılmaz, yy).



Görsel 21. Rumi Palmiye örneği (Konya)

Orta Asya Türk Sanatı bitki ve ağaç motifleri örnekleri kültürel, sanatsal ve simgesel olarak ele alınmıştır. İslamiyet ile birlikte oluşturulan Türk sanatı ise Selçuklu döneminde ve Osmanlı döneminde süsleme unsuru ve sembolik olarak kullanılmıştır. Özellikle mimari yapılarda kendini göstermektedir. Sanatçılar tarafından da bitki ve ağaç konuları işlenmiş olup farklı dönemlerde sanatçılar bitki ve ağaçları eserlerine sembolik ya da estetik amaçla yansıtılmıştır.



Görsel 22. İlk günah, Cennetten kovuluş, Michelangelo, 1510

Âdem ile Havva’nın yasak meyveyi yiyerek cennetten kovulma sahnesi anlatılmaktadır (Görsel 22). Michelangelo bu freskini 1509 – 1510 yılları arasında tamamlamıştır. Resim iki konuyu içermektedir. Günah işlenen sahne ve kovulma sahnesi aynı anda verilmiştir. Kompozisyonun ortasında yasak ağaç (incir ağacı) yer almaktadır. Havva meyveye uzanırken kusursuz ve güzelken ikinci sahnede ölümsüzlüğünü yitirir ve çirkinleşir.

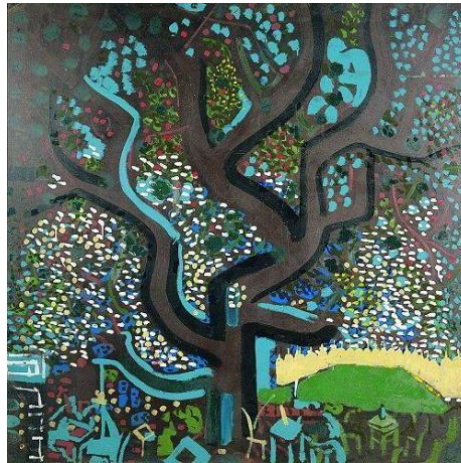
“Tanrı gerçekten, ‘Bahçedeki ağaçların hiçbirinin meyvesini yemeyin’ dedi mi?” diye sordu. Kadın, “Bahçedeki ağaçların meyvelerinden yiyebiliriz” diye yanıtladı, “Ama Tanrı, ‘Bahçenin ortasındaki ağacın meyvesini yemeyin, ona dokunmayın; yoksa ölürsünüz’ dedi.” Yılan, “Kesinlikle ölmezsiniz” dedi, “Çünkü Tanrı biliyor ki, o ağacın meyvesini yediğinizde gözleriniz açılacak, iyiyle kötüyü bilerek Tanrı gibi olacaksınız. Kadın ağacın güzel, meyvesinin yemek için uygun ve bilgelik kazanmak için çekici olduğunu gördü. Meyveyi koparıp yedi. Yanındaki kocasına verdi, o da yedi. İkisinin de gözleri açıldı. Çıplak olduklarını anladılar. Bu yüzden incir yaprakları dikip kendilerine önlük yaptılar” (Yaratılış-3/1-7’den akt. Czuri ve Kabakci).

Tevrat’ ta yer alan bu sahne diğer dinlerde de konu olarak yer almaktadır. Sadece Michelangelo değil daha birçok sanatçı tarafından farklı farklı ele alınmış bir hikâyedir.



Görsel 23. Hayat Ağacı, 1909 Ressam Gustav Klimt

Çalışmalarında semboller kullanan bir sanatçı olan Klimt’ in yukarıdaki eserinde (Görsel 23) ağaçta yer alan siyah kuş ölümün olduğunu ve başlangıç ile sonu gösteren bir sembol olarak görülmektedir. Hayat ağacının kapladığı alan incelendiğinde ağaç dalları ne kadar yüksek ise o kadar büyük bir dünya olarak algılanabilir (Hızlı, 2015). Motiflerin, sembollerin, şekillerin yer aldığı eserde sanatçı eski ve yeni arasında kültürel bir bağ oluşturmuştur. Modern sanatın içinde kültürel örnekler sunmuştur.



Görsel 24. Bedri Rahmi, Merhaba renk/ Soyut ağaçlar çalışması

Bedri Rahmi’nin eseri (Görsel 24) incelendiğinde bir ağaç altında masa ve sandalyeler görülmektedir. Hayat ağacını anımsatan dev ağaç resmin çoğu alanını kaplamaktadır. Sanatçının eserinde ağaca geniş bir alan sunması ve turkuaz rengine verdiği ağırlık Hayat ağacı motifini çağrıştırmaktadır. Sanatçı modern sanatın içinde kendi kültürel öğelerine yer vermektedir. Motifler, simgeler ve geçmiş görüntülerden faydalanan sanatçının yukarıdaki eserinde ağaç sembolik bir çağrışım sunmaktadır.



Görsel 25. Marika Bäuml, 2005, Bir Ağacın Ruhü / Spirit of a Tree

Marika Bäuml’ın sanatı incelendiğinde şamanizm kültüründen kesitler dikkat çekicidir. Ağaç ve kadın konularına eğilen sanatçının çalışmaları incelendiğinde ağaç; yer, su, gök olarak bütün alanı kaplamaktadır. Sanatçının eserlerinde geçişler aşağıdan yukarıya doğrudur. Sanatçının eserlerinde kullandığı bu yöntem geçmişten geleceğe doğru bir anlam taşımaktadır (Bozdemir, 2019: 64).

“Bäumler’in “Bir Ağacın Ruhü” çalışması incelendiğinde, Şaman kültürünün günümüz dünyası ile olan bağlantısı bakımından etkili bir örnektir. Geçmişin günümüzde farklı bir şekilde devam etmesi fark edilmektedir. Danto, “kendimizi bir sanat yapıtına yansıtılmış olarak görebilir, kendimizle ilgili bir şeyleri bu yolla keşfedebiliriz” sözleriyle sanatçının eser üretirken kendisini bulması için bir araç olabileceğini düşünmektedir. Bäuml’ın eserlerinde sanatçının ve onu izleyende kendini keşfedebilmesi ya da içinde kendisiyle ilgili bir parça bulması açısından çarpıcı bir örnektir. Sanatçının kendini bulmaya çalışması hem şamanik, hem mistik aynı zamanda modern bir tarzdadır. Geçmiş ve gelecek arasında düşündürücü, sorgulayıcı etkidedir” (Bozdemir, 2019: 65).

Sanatçılar eserleriyle izleyenlere farklı bir şekilde dokunabilmekte ve onları farklı bir boyuta taşıyabilmektedir. Bu çalışmasında sanatçı ağaç formu ile izleyeni farklı bir yolculuğa çıkarmaktadır (Bozdemir, 2019: 65,66). Mistik, şamanik bu yolculukta izleyen kendini keşfederek başkalaşacaktır.

Ağaç kültü çoğu toplumda doğum- ölüm- ölümsüzlük- Tanrı- bereket gibi birçok konuyu içermektedir. Bu konular geçmişteki insanları ilgilendirdiği kadar günümüz insanlarını da etkisi altına almaktadır.

Günümüzün başarılı genç sanatçılarından Ramazan Can’a ait olan “Eje ve Elley” eserinde yer alan ağaç, İslam dinindeki yasak ağaca ve Türk mitolojisindeki kutsal ağaca bir göndermedir. Can’ın eseri ile ilgili açıklaması:

“Eje ve Elley” Adem ve Havva’nın Türk Mitolojisindeki karşılığıdır. Dolayısıyla Ece Türk Mitolojisinde yeryüzündeki ilk kadını temsil eder. Sümerlerdeki kraliçeler tanrıçası Ecem’le de ilişkili olduğu düşünülmektedir. Elley veya Törüngey Türk mitolojisindeki ilk erkeği yani Adem’i temsil eder. İkisinin de başlangıçta cennette yaşadığına inanılır. Dünya’ya gönderilme nedenleri ise Erlik adındaki kötü ruhlar zümresinden varlığın onlara meyve yedirmesidir. Meyveyi yedikten sonra Gök Tanrı onları evinden kovmuştur ve ceza olarak Ece’ye doğum sancısı vermiştir. Resim Eje ve Elley’in cennetten kovulmalarını temsil eder. Ancak alışılmış cennet tasvirlerinin çok ötesinde ejderha, Anka, Geyik vb. gibi Türk mitolojisinde özel anlamlar taşıyan figürlerin resimde yer alması tasvirin Türk mitolojisinden ilham aldığına göstergesidir. Ayrıca resimde yer alan ağaç elma ağacı olmasının yanı sıra güneşe kadar uzanarak Türk mitolojisinde yer alan kutsal ağaç kültürüne referans vermektedir. Evrenin tam ortasından geçtiğine inanılan bu ağaç dünyayı dengede tuttuğuna inanılan yaşam ağacı (dünya ağacı) olarak anılmaktadır. Şamanist düşüncedeki evrenin üç ana bölümünü - yeraltı, yeryüzü, gökyüzü- birleştiren bu ağaç dünyayı öteki alemdeki Demirkazık (kutup yıldızı) yıldızına bağlamaktadır” (Can, 2023).



Görsel 26. Ramazan Can, Eje-Elley, 2021, Ahşap Üzerine Karışık Teknik, 91 x 153 cm.

Ramazan Can’ın Eje- Elley eserinde yer alan ağaç ve bitkiler kültürel, dinsel ve evrensel sembolik anlamlar içermektedir. Sanatçı eseriyle izleyenlerin Arketip dünyasına dokunabilmekte ve günümüz ile bir bağ oluşturabilmektedir. Sanatçı, hem Arketip hem de gündelik nesnelere birleşiminden yeni bir dünya ile izleyen üzerinde ruhsal bir yönelim sağlamaktadır.

SONUÇ

Türk kültüründe ve eski inançlarda yer alan semboller hem kültürel hem sanatsal açıdan yaşantımızda yer almıştır. İslam’ın yaygın olduğu diğer kültürlerde olduğu gibi bitkilere yüklenen mistik anlam ile şiirler ve hikâyeler yazılmış, sanat eserleri ve felsefi söylemler oluşturulmuştur. Yunus Emre bitkileri felsefi anlamda sembolleştirerek nebatlar adı altında çok

sayıda esere imza atmıştır. Yunus Emre bitkileri insan ile sembolleştirmiştir. İnsanın hallerini, bitkiler ile bize sunmuştur.

Kültürün içinde de bitkiler oldukça önemlidir. Farklı semboller olarak kullanılan bitkiler Arketip çağrışımlar içermektedir. Ağaçlar bu kapsamda iyi bir örnektir. Dünyada her toplum gibi Türk toplumu da ağaçlara farklı anlamlar yüklemiş ve efsaneler türetmiştir. Ağaçların Türk kültüründe bu kadar önemli olması ağacın görünüşünden kaynaklanmaktadır. Ağaçlar, insanlar gibi yukarı doğru büyür. İnsanlar için kutsal olan ağaçların atası kabul edilen, Hayat ağacı; türeme ile ilişkilendirilir. İnsanların yaratılışının bu ağaç sayesinde olduğu ile ilgili efsaneler türetilir (Işık, 2019: 547). Hayat ağacı, Kayın ağacı, Selvi ağacı gibi birçok ağaç örneği ile kutsal ve ruhsal varlıklar sembolleştirilmiştir. Hatta Gök Tanrı ile iletişim kuran bir nesne halini almıştır. Ağaçlar çoğu topluluk ve Türk toplulukları için ruhsal, fiziksel ve öteki dünya ile ilgili doğal bir form olmuştur. Eski Türkler doğada bazı mistik güçlerin bulunduğu inandırmaktaydı ve doğadaki varlıkların birer ruha sahip oldukları düşüncesine sahiptiler (Bars, 2014: 382).

Bitkilerin sahip oldukları manevi değerler sanatçıları da etkilemiştir. Ağaç kültü çoğu toplumda doğum- ölüm- ölümsüzlük- Tanrı- bereket gibi birçok konuyu içermektedir. Bu konular geçmişteki insanları ilgilendirdiği kadar günümüz sanatçıları da etkisi altına almaktadır. Yasak ağaç formunu işleyen Michelangelo, Hayat ağacı formunu işleyen Gustav Klimt gibi usta sanatçıların yanı sıra genç sanatçılarda bu konulara eğilmiştir. Marika Bäumler ve Ramazan Can gibi sanatçılar kutsal ağaç, yasak ağaç formundan faydalanmışlardır. Arketiplerden faydalanarak ruhsal çağrışımlar, semboller, farkındalıklar ile günümüz sanat anlayışına uygun eserler oluşturmuşlardır.

KAYNAKÇA

- Ağaç, S. ve Sakarya, M. (2015). Hayat Ağacı Sembolizmi. *Uluslararası Kültürel ve Sosyal Araştırmalar Dergisi*, 1(1): 1-14.
- Bars, M. E. (2014). Türk Kültüründe Ağaç Kültü ve Şor Kahramanlık Destanlarına Yansımaları. *The Journal of Academic Social Science Studies*, Sayı 27, s. 379-398.
- Büyükcan Sayılır, Ş. (2021). Türklerin Ağaç ile Mitolojik ve Tarihi Bağları Üzerine Bir Değerlendirme. *Genel Türk Tarihi Araştırmaları Dergisi*, 3(2021): 187-198.
- Bozdemir, O. (2019). *Orta Asya Şaman Ritüelleri Sembol ve Objelerinin Seramik Formlarda Yorumu*. Hacettepe Üniversitesi Güzel Sanatlar Enstitüsü Seramik Ana Sanat Dalı. Sanatta Yeterlilik Sanat Çalışması Raporu. Ankara.
- Can, R. (2023). Sanatçı Ramazan Can ve Eje Elley Eseri Üzerine Özel Röportaj, Sanatçının yazdığı özel metinden faydalanılmıştır (2023 Ocak).
- Czuri, Z. ve Kabakci, Y. (tarih-yok). “Kutsal Kitap'a Ait Gerçekler”. <https://www.jba.gr/Turkish/Yarat%C4%B1%C4%B1%C5%9F%E2%80%99taki-Havva.htm> (Erişim: 27.09.2023).
- Çağlar, Z. (2008). “Yunus Emre Şiirleri”. <https://yunusemresiirleri.blogspot.com/2008/04/geldi-geti-mrm-benim.html> (Erişim: 05.09.2023).
- Güneroğu, N., Şahin, K. E. ve Aktürk, E. (2018). Bitkilerin Kültürel Çağrışımları. *Uluslararası Bilimsel Araştırmalar Dergisi (IBAD)*, 3(2): 503-514.
- Hızlı, S. (2015). “Hayat Ağacı, 1909 Ressam Gustav Klimt”. <https://serkanhizli.wordpress.com/2015/10/31/the-tree-of-life-hayat-agaci-1909-ressam-gustav-klimt/#respond> (Erişim: 16.08.2022)

- Işık, S. (2019). Hayat Ağacı ve Kutsal Ağaçlar: Türk ve Çin Mitolojisi Üzerine Bir Karşılaştırma. *International Journal of Humanities and Education (IJHE)*, 5(11): 546-566.
- Işık, R. (2004). Türklerde Ağaçla İlgili İnanışlar ve Bunlara Bağlı Kültürler. *İlahiyat Fakültesi Dergisi*, 9(2): 89-106.
- Kankal, R. (tarih-yok). Türk Kültüründe Servi Ağacı. <https://trdergisi.com/turk-kulturunde-servi-agaci/> (Erişim: 11.01.2023).
- Kaplan, M. (yy). Yunus Emre ve Nebatlar. *Journal of Turkology*, 12(0): 45-56.
- Katırcı, M. D. (2020). *Görsel Sanatlar Öğretimi*. Ankara: Nobel Akademik Yayıncılık.
- Kutluer, İ. (tarih-yok). “TDV İslam Ansiklopedisi”. <https://islamansiklopedisi.org.tr/ilm-i-nebat> (Erişim: 11.01.2023).
- Oğuz, E. S. (2011). Toplum Bilimlerinde Kültür Kavramı. *Edebiyat Fakültesi Dergisi/Journal of Faculty of Letters*, 28(2): 123-139.
- Oxford Languages (2022). <https://languages.oup.com/google-dictionary-tr/> (Erişim: 16.09.2022).
- Özkan, Ş. (2012). *Anadolu Türk Folklorunda Bitki Adlarının Veriliş Hikâyeleri Üzerine Bir İnceleme*. Selçuk Üniversitesi Sosyal Bilimler Enstitüsü Türk Dili ve Edebiyatı Anabilim Dalı Türk Halk Edebiyatı Bilim Dalı. Yüksek Lisans Tezi. Konya.
- Öztekin, S. (2008). *Dinlerde Hayat Ağacı*. Ankara Üniversitesi Sosyal Bilimler Enstitüsü Felsefe ve Din Bilimleri Anabilim Dalı Dinler Tarihi Bilim Dalı. Yüksek Lisans Tezi.
- Temel Eğinli, A. & Nazlı, A. K. (2018). Kültürün Koruyucu Gücü: Kültürel Semboller Ege Üniversitesi İletişim Fakültesi Medya ve İletişim Araştırmaları Hakemli E-Dergisi, 2(2018): 56-74.
- Yılmaz, M. (tarih-yok). “Çeşme Başında Çiçekler”. <https://www.zdergisi.istanbul/makale/cesme-basinda-cicekler-51> (Erişim: 07.03.2023).

Görsel Kaynakça

- Görsel 1-2-3.** “Selçuklu Dönemi Kilim Örneğinde Hayat Ağacı Tasviri, Selçuklu Mimari Yapılarına İşlenmiş İlk Hayat Ağacı Figürü, Çini Pano”. Gül, Y. (2021). “Türk Sanatında Hayat Ağacı Figürü”. <https://mozartcultures.com/turk-sanatinda-hayat-agaci-figuru/> (Erişim: 29.04.2022).
- Görsel 4.** “16 yy. Hayat Ağacı motifli kumaş”. Ağaç, S. ve Sakarya, M. (2015). Hayat Ağacı Sembolizmi. *Uluslararası Kültürel ve Sosyal Araştırmalar Dergisi*, 1(1): 1-14.
- Görsel 5-6-7-8-9-10.** “Mehmet Kaplan’ın makalesinden Yunus Emre Şiirine örnek”. <https://ilahisozleri.net/hikmet-ayyildizli/bir-ay-gordum-bu-gece.html> (Erişim: 05.09.2023).
- Görsel 11- 12.** “Şaman davulunda hayat ağacı motifi ve Mısır Tanrıçası Hathor ve Hayat Ağacı”. Ağaç, S. ve Sakarya, M. (2015). Hayat Ağacı Sembolizmi. *Uluslararası Kültürel ve Sosyal Araştırmalar Dergisi*, 1(1): 1-14.
- Görsel 13-14-15.** “Kitâbü’l-Ḥaşâ’iş’te hardal bitkisiyle ilgili tasvirlerin bulunduğu sayfa”. <https://islamansiklopedisi.org.tr/ilm-i-nebat> (Erişim: 29.04.2022).
- Görsel 16.** “Yakutiye Medresesi Hayat Ağacı Motifi”. Ağaç, S. ve Sakarya, M. (2015). Hayat Ağacı Sembolizmi. *Uluslararası Kültürel ve Sosyal Araştırmalar Dergisi*, 1(1): 1-14.
- Görsel 17.** “Osmanlı Dönemi Servi Motifi”. <https://mozartcultures.com/turk-sanatinda-hayat-agaci-figuru/> (Erişim: 16.09.2022).
- Görsel 18.** “Tuğba ağacı motifi”. <https://ansiklopedika.net/tuba-agaci-nerede-yetisir> (Erişim: 16.09.2022).

Görsel 19-20. “Konya, Dağistan, Kubaçi Çinisi”. <https://dergipark.org.tr/tr/download/article-file/157138> (Erişim: 07.03.2023).

Görsel 21. “Rumi Palmiye örneği”. <https://www.aa.com.tr/tr/kultur-sanat/ince-minareli-medrese-mimarisiyle-ziyaretcilerini-cezbediyor/1584025> (Erişim: 07.03.2023).

Görsel 22. “İlk günah, Cennetten kovuluş, Michelangelo”. https://tr.wikipedia.org/wiki/%C4%B0lk_G%C3%BCnah_ve_Cennetten_Kovulu%C5%9F#/media/Dosya:Michelangelo,_Fall_and_Expulsion_from_Garden_of_Eden_00.jpg (Erişim: 07.03.2023).

Görsel 23. “Hayat Ağacı, 1909 Ressam Gustav Klimt”. <https://serkanhizli.wordpress.com/2015/10/31/the-tree-of-life-hayat-agaci-1909-ressam-gustav-klimt/#respond> (Erişim: 16.08.2022).

Görsel 24. “Bedri Rahmi, Merhaba renk/ Soyut ağaçlar çalışması”. <https://tr.pinterest.com/pin/574983077421608570/> (Erişim: 07.03.2023).

Görsel 25. “Marika Bäuml, 2005, Bir Ağacın Ruhü”. Bozdemir, O. (2019). *Orta Asya Şaman Ritüelleri Sembol ve Objelerinin Seramik Formlarda Yorumu*. Hacettepe Üniversitesi Güzel Sanatlar Enstitüsü Seramik Ana Sanat Dalı. Sanatta Yeterlilik Sanat Çalışması Raporu. Ankara.

Görsel 26. “Ramazan Can, Eje-Elley”. <https://www.artfulliving.com.tr/gundem/ramazan-can-yeni-sergisi-ile-anna-laudelin-yeni-mekninda-i-23738> (Erişim: 16.09.2023)

