

## YALNIZLIK METAFORUNUN EDVARD MUNCH ESERLERİNDE MELANKOLİ DUYGUSU İLE İLİŐKİSEL ÇÖZÜMLENMESİ

**Eda UYGAN**

Dokuz Eylül Üniversitesi

eda\_uygan@hotmail.com, Orcid: 0000-0003-1479-5564

**Prof. Dr. Tuba GÜLTEKİN**

Dokuz Eylül Üniversitesi

### ÖZET

Bu araştırmanın amacı, Edvard Munch'un eserlerinde bir metafor olarak yalnızlığın ve melankoli duygusunun incelenmesi ve ilişkisel çözümlenmesidir. Çalışmada nitel araştırma yöntemi kullanılacak olup, tarama yöntemiyle oluşturulan bu çalışmada ilgili konudaki mevcut kaynaklara ulaşılması planlanmaktadır. 19. yüzyıl Avrupa resim sanatının önemli sanatçılarından biri olan Munch'un kişisel yaşamına, kişisel yaşamında yaşadığı ve yaşamının ileriki dönemleri için üzerinde etki bırakan önemli olaylara ve sanat yaşamına etkileri incelenmektedir. Bu incelemelerde metafor kavramı, melankoli ve yalnızlık duyguları ile değerlendirilerek, araştırma Munch'un yalnızlık ve melankoli temalı eserleri ile sınırlandırılmaktadır. Yalnızlık ve melankoli duyguları eserlerinin içeriğinde özellikle insan ilişkilerine yer veren Munch'un, erken yaşta sevdiklerini kaybetmesi, yaşamının ilerleyen dönemlerinde sağlığını ve sanat yaşamını etkilemiştir. Bu etkilenmeler paralelinde sanatçı, eserlerinde bireyi ve insana ait duyguları kendi yaşamından da yola çıkarak yansıtabilmek amacıyla kadın ve erkek figürleri kullanmıştır. Sanatçı aynı zamanda kadın ve erkek figürlerinde yalnızlığı ve melankoliyi yüz ve beden ifadeleri ile yansıtmıştır. Çalışmada konu kapsamında ele alınan eserlerde ortak özellik olarak koyu renk ve sert çizgisel fırça hareketlerini metaforik anlatımlı eserlerinde yer verdiği görülmektedir. Sanatçının metafor

olarak yalnızlık ve melankoli duygusunun yer aldığı eserlerinde genel olarak güçlü renkleri, belirgin çizgileri ve sembolik unsurları kullandığı görülmüştür. Bu unsurlar, Munch'un duygusal ifadesini güçlendirmiş ve sanatsal yönünün derinliğini artırmasını sağlamıştır.

**Anahtar Kelimeler:** Munch, Yalnızlık, Melankoli, Metafor.

## ASSOCIATIONAL ANALYSIS OF THE METAPHOR OF LONELINESS WITH THE EMOTION OF MELANCHOLY IN THE WORKS OF EDVARD MUNCH

### ABSTRACT

The purpose of this research is to examine and associational analyze the loneliness and feeling of melancholy as a metaphor in Edvard Munch's works. Qualitative research method will be used in the study, it is planned to reach the existing resources on the relevant subject in this research, which is formed by scanning method. One of the important artists of 19th century European painting, Munch's personal life, the important events that he experienced in his personal life and left an impact on him for the later periods of his life and their effects on his art life are examined. In these reviews, the concept of metaphor by evaluating the feelings of melancholy and loneliness, the research is limited to Munch's works with the theme of loneliness and melancholy. Munch's, whose feelings of loneliness and melancholy especially included human relationships in the content of his works, lost his loved ones at an early age, which has influenced his health and artistic life in the later periods of his life. In parallel with these influences, the artist used male and female figures in his works in order to reflect the individual and human emotions based on his own life. The artist also reflected loneliness and melancholy in male and female figures with facial and body expressions. As a common feature of the works discussed in the scope of the study, it is seen that he includes dark color and hard linear brush movements in his metaphorical narrative works. It has been observed that the artist generally uses strong colors, distinct lines and symbolic elements in his works, which include the feeling of loneliness and melancholy as metaphors. These elements strengthened Munch's emotional expression and allowed him to increase the depth of his artistic direction.

**Keywords:** Munch, Loneliness, Melancholy, Metaphor.

### GİRİŞ

Tarih boyunca sanatta duyguların yansıtılmasının çeşitli yollarla eserlere aktarıldığı görülmektedir. Bu durum ya bireysel ya da toplumsal açıdan olabilmektedir. 19. yüzyılın sonlarında, Vincent Van Gogh ve Edvard Munch gibi sanatçıların, yalnızlık, melankoli, endişe gibi birçok duyguyu görsel olarak ifade edene dek birçok sanatçının genellikle dış görünüşleri betimlediği görülmüştür (Hodge, 2019, s. 176). Ekspresyonizm sanat akımı duygusal, içsel tepkilerin dışavurumudur. Bu yaklaşıma göre sanatın amacı sanatçının içsel dünyasını renk ve çizgiler ile yansıtmaktır. Buna göre sanatçılar, iç dünyalarındaki duyguları daha güçlü yansıtabilmek için renkler doğal halinden kopartılabilir, deformasyona başvurulabilir (Erden, 2012, s. 54). Ekspresyonist sanatçıların öncülerinden biri olan Edvard Munch, çocukluk döneminde aile bireylerinin yaşadığı, Munch'un şahit olduğu hastalık ve ölüm gibi durumlar onu derinden etkilemiş ve ileriki yaşamında en büyük ilham kaynağını oluşturmuştur. Bu nedenle ölüm, keder, kaygı,

mutsuzluk, yalnızlık, inşan ilişkileri, aşk, mutsuzluk, huzursuzluk ve melankoli gibi temalar Edvard Munch'un yapıtlarındaki başlıca konulardır. Alanyazın araştırıldığında sanatçının eserlerinde "yas olgusu"nun araştırıldığı, çok erken yaşlarda sevdiklerini kaybederek aile içinde yaşadığı ölüm deneyiminin (Zengin, 2015) yaşamı boyunca yansıttığı yapıtlarının incelendiği, bu incelemelerle izleyiciye ölümün kederini, bireyin varoluşunu sorgulama ve anlamlandırmasına katkı sağladığı görülmüştür. Bunun dışında alanyazında yabancılaşma ve ekspresyonist resimde Edvard Munch'u inceleyen araştırmalara da ulaşılmıştır. İnsanlığın varoluş sürecinden beri aktarılan duygulardan olan yalnızlık ve melankoli duygusu da sanatçının eserlerinde sıkça yer verdiği temalardır. Bu çalışmanın amacı Edvard Munch'un bireyi ya da toplumu konu edinen metaforik anlatımlı eserlerinde yalnızlık ve melankoli duygusunu nasıl işlediğini biçim ve anlam yönünden incelemektir. Araştırmanın önemini sanatçının yaşadığı dönem boyunca bireysel ve toplumsal açıdan bilgi edinmek ve sanatçının iç dünyasını modern sanata yansıtma şeklini göstermek oluşturmaktadır.

### **Metafor Olarak Yalnızlık ve Melankoli Duygusu**

Kaynaklarda sembolik, mecazi ve imalı anlatım olarak da geçen metafor, kendine felsefe alanındaki kullanımından edebiyata, psikolojiye, matematiğe, reklamcılığa dek birçok alanda yer edinen geniş bir kavramdır. Bir aktarma yönü olması nedeniyle benzetme üzerine temellendirilerek örneklendirilmiştir.

Yalnızlığın "bir etkileşim biçimi veya düzeyine duyulan istek" şeklinde tanımlanması şu anda yaşananlardan farklı olarak, davranış biçimlerine, insanların sayısına veya ifade edilen duygulara yönelik olarak düşünülebilir. Bir birey, başkaları olmadığında ya da belirli başka kişi, bir öteki olmadığında, etkileşim ortakları ona arzu ettiği şekilden farklı davrandığında ya da mevcut durumun yönleri farklı ilişkiler geliştirebileceği kişilere karşı yabancılaşmış hissettirdiğinde kendini yalnız hissedebilir (Lopata, 1969, s. 250). Modern yaşamla birlikte çevresine yabancılaşan bireyler kalabalıklar içerisinde yalnızlığı en şiddetli boyutta deneyimlemektedir. Bu yabancılaşmanın bir sonucu olarak değerlendirilen yalnızlık, günümüz insan yaşamının önemli bir sorunu olmakla birlikte ve onu duygusal, psikolojik, zihinsel, sosyal boyutta yaşadığı sorunların yanında intihar gibi ileri boyutlarda patolojik sorunlar yaşamasına da neden olmaktadır. Soyut bir kavram olan yalnızlık, sanatçının estetik süzgecinden geçerek nesnel bir biçimde sanat ortamına aktarılır. Bu nedenle yalnızlık kolay bir biçimde görülebilen değil, algılanabilir bir kavramdır.

Melankoli, genel anlamıyla, insanın dış dünyaya karşı eksikliğini ve yetmezliğini göstermektedir. İnsanın varoluş süreciyle beraber ortaya çıkan bu garip durum "normal anormallik" veya "erdemli rahatsızlık" hallerinin sorgulanmasını içermektedir (Teber, 2009, s. 97). Türk Dil Kurumu Hemşirelik Terimleri Sözlüğü (2015)'nde melankoli kelimesi "Psikotik belirtilerin eşlik ettiği ağır çökkünlük" olarak tanımlanmaktadır. İlaç ve Eczacılık Terimleri Sözlüğü (2014)'nde ise "Kişide durgunluk, hüznün, çevreye ve haz

veren şeylere karşı ilgisizlik ile belirgin ağır bunalım durumu” şeklinde açıklanmaktadır (<https://sozluk.gov.tr/>). Alanyazında melankoli kavramı yas ile kıyaslanmıştır. Yaşama olan etkilerinden dolayı söz konusu iki kavrama yol açan nedenler, bazı durumlarda örtüşmektedir. Melankolinin ruhsal bir durum olarak ayırt edici özelliği, acı veren bir keyifsizlik, dış dünyaya ilginin kaybolması, sevmeye yetisinin yitirilmesini, benlik saygısının, özgüvenin zayıflaması ve her türlü etkinliğin ketlenmesidir; bu durum daha sonra kendini suçlama, azarlama ve kötüleme şeklinde kendini cezalandırma ile sonuçlanabilir. Melankoli bazı durumlarda sevilen bir nesnenin kaybedilmesine gösterilen tepki iken yas sevilen nesne ya da kişinin tamamen yitimi sonucu ortaya çıkan bir duygu durumudur. Başka nedenlerin de yol açtığı melankolide daha çok kaybın manevi nitelikte olduğu anlaşılmaktadır; nesne gerçekte ölmemiş fakat sevgi nesnesi olarak yitirilmiştir, bu anlamda kişi terk edilmiştir (Freud, 2020, s. 10-11). Melankoli durumundaki bireyin özgüveni ve benlik saygısı büyük ölçüde azaldığı görülmektedir. Melankolik birey kendisini, hiçbir şeye layık göremeyen, yargılayan, başarısız gören ve aşağılık olarak nitelendirir. Suçlayıcı, kötuleyici, toplumdaki dışlanan tavırla cezalandırılmayı bekler. Toplum karşısında kendini değersiz göstererek alçaltır. Bu kendini küçümseme ve değersizlik duygusu iştahsızlık, uykusuzluk ve yalnızlığa hapsolme ile sonuçlanır (Freud, 2020, s. 12).

### **Edvard Munch’un Yaşamı ve Sanatsal Yaklaşımı**

Edvard Munch (1863-1944), Norveç’te Loren adı verilen küçük bir şehirde doğmuştur. Norveç’in başkenti Oslo’da yetişmiştir. Beş yaşında annesini ve dokuz yıl sonra da kız kardeşi Sophie’yi tüberküloz hastalığı nedeniyle kaybetmiştir. Bu ölümlerden oldukça etkilenen Munch’un yaşadığı acı ve umutsuzluk, babasının üzüntüsü ve dindar sertliğinden dolayı yaşadığı korku ve endişeyle birleşerek sanatçının hem sağlığını hem de sanatını etkilemiştir. (Hodge, 2018, s. 175). Yetişkinliğinde depresyon ve zihinsel rahatsızlıklar yaşamıştır. Yaşadığı ağır depresyon ve aşırı alkol tüketimi nedeniyle 1908 yılında panik atak geçirmesi sonucu hastaneye kaldırıldığı ve elektro-şok tedavisi gördüğü bilinmektedir. Sanatçının bu süreçteki eserlerinde yaşadığı buhran hissedilmektedir. Bu tedavi sürecinden sonra ise Munch hayali ve doğayı konu edindiği resimlere dönmüştür (Kesen, 2000, s. 64).

Munch, altmış yılı aşkın bir süre sanatçı olarak çalışmıştır. Yaratıcı, hırslı ve çalışkan kişiliğiyle öne çıkmıştır. Yaşamı boyunca yaklaşık iki bin resim, yüzlerce grafik motif ve binlerce çizim ürettiği bilinmektedir. Ayrıca şiir, düzyazı ve günlükler de yazmıştır. Munch, erken yaşlarda yeteneğini fark ederek sanatçı olmayı istemiştir. Ancak babası hayalinin peşinden gitmesine izin vermeyince mühendislik okumaya başlamıştır. Bir yıl sonra babasına karşı gelerek ve mühendislik fakültesinden Kristiania’daki (şimdiki Oslo) Norveç Ulusal Zanaat ve Sanat Endüstrisi Akademisi’ne geçmiştir. Norveç sanat camiasındaki herkes için sanatçının nadir görülen bir yeteneğe sahip olduğu fark edilmiştir. 1883 yılında, henüz yirmi yaşındayken Høstutstillingen’de (Sonbahar Sergisi) sergi açmıştır. 1886 yılında Munch, Kristiania bohem topluluğunun önde gelen

isimlerinden Norveçli yazar, filozof Hans Jæger (1854-1910) ile tanışmıştır. Bohem topluluğu, Munch'u sanatın insanlara ulaşmak ve hayatlarında yer edinmek için kendini yenilemesi gerektiğine ikna etmiştir. Aynı yıl “Hasta Çocuk” adlı ünlü eserini sergilemiştir. Bazıları Hasta Çocuk eserini bir deha eseri olarak değerlendirirken, diğerleri bitmemiş ve sergilenmeye değer bir eser olarak görmüştür. Günümüzde bu eser Munch'un atılımının işareti olarak kabul edilmektedir. Munch bu eseriyle bağımsızlığını ve yeni bir çığır açma isteğini ortaya koymuştur. Bu aşamadan son fırça darbelerine kadar sanatçının sanatsal pratiği tek kelimeyle özetlenecek olursa: “deneysellik” şeklinde ifade edilebilir ([www.nasjonalmuseet.no](http://www.nasjonalmuseet.no)). Munch'un dostu olan Alman Dr. Max Lin de "Munch'un ruhu, modern çağın ahenksizliğinden doğdu" şeklinde yazmıştır. Munch'un eserinde "jugendstil" (L'ort nouveau) yani “yeni sanat” ekspresyonizm ve sürrealizm akımında açık bir şekilde yer alır (Turani, 2010, s. 568). Jugendstil'de zorunlu olan çizgi, dekoratif anlamda ve zanaat anlamında bir anlayışa yönelmiştir. Munch ile birlikte çizgi anlatımcı gücünü kazanmıştır (Turani, 2010, s. 634).

Hem resim hem de grafik alanındaki teknikleri yenilikçi olmuştur. Ölüm, aşk, kıskançlık ve kaygı gibi temalar ilk imgelerinin merkezinde yer almıştır. Bazı temalar kişisel deneyimlerden kaynaklanmaktadır. Örneğin, “Hasta Odasında Ölüm” ve “Hasta Çocuk”, annesi ile kız kardeşinin hastalıkları ve erken ölümleriyle ilgili anılarıyla bağlantılı yapıtlarıdır. 1910 yılından sonra sanatçı, daha sessiz ve gözlerden uzak bir yaşamı seçmiştir. Oslo'daki Ekely ve Hvitsten'deki kendi çiftliklerinde tarım, çalışma hayatı ve manzaralar gibi tamamen yeni motifler bulmuştur. “Lahana Tarlasında Adam” adlı eseri bu dönemin tipik bir örneğidir ([www.nasjonalmuseet.no](http://www.nasjonalmuseet.no)).

Munch'un amacı insanın varoluşunu sorgulamasına katkı sağlayacak bir sanat üretmek olmuştur. Eserine bakan izleyicinin ruhunu ele geçirme amacını taşıyarak eserlerini üretmiştir. Özellikle insan ilişkilerine odaklanan Munch, tüm insani ilişkilerin mesafeli, manipülasyona dayalı ve yapay olduğuna inanmış, aradığı yakın ve sıcak bir bağı bir türlü kuramamıştır. Birçok eserinde yansıttığı bu duygular, günümüzde hemen hemen her yerde röprodüksiyonlarına rastlanılan “Çılgılık ve “Hayat Dansı” gibi resimlerinde görülmektedir (Erdoğan, 2021, s. 61). “Çılgılık”, “Madonna”, “Revirde Ölüm” ve 1890'lı yıllarda yapmış olduğu diğer sembolist eserleri onu zamanımızın en ünlü sanatçılarından biri haline getirmiştir. Munch'un sanatının, hem duruluk, hem de acılıkla yoğrulmuş olan içten gelen çılgılığı, yaşadığı duyguları ve bunalımları açığa vurma hissi, baskı altında tutulan ruhu ve sinirliliği, yüzyılın başında bir yol gösterici olmuştur. Munch aynı zamanda Alman ekspresyonizminde yeni bir anlam kazanan tahta oymacılığının canlandırılmasına da hız kazandırmıştır (Richard, 1999, s. 29). Sanatçı yaşamı boyunca sıkça seyahat ederek sanatını tanıtmıştır. 23 Ocak 1944 tarihinde kalp krizi nedeniyle hayatını kaybetmiştir (Kesen, 2000, s. 65).

Sembolizm üslubunda çalışan sanatçı 19. yüzyılın ikinci yarısında üretken olmuş, daha çok psikolojik imgeler, depresif, yalnız, kaygılı ve melankolik ruh hallerini somutlaştırmıştır. Sanatçının bu dönemde renk paletine bakıldığında Fransız post

empresyonistlerinden ağırlıklı olarak etkilendiği görülmüştür. Sanatçı yapıtlarında daha çok insan ilişkilerini ve cinsellikle ilgili içsel mücadelesini yansıtan öznel bir üslup yaratmıştır. Hem üslubu hem de seçtiği konular açısından Alman ekspresyonist akımının kurulmasında önemli bir etkisi olmuştur (Buchholz ve diğerleri, 2015, s. 392).

### Edvard Munch'un Eserlerinde Metafor Olarak Yalnızlık ve Melankoli Duygusu



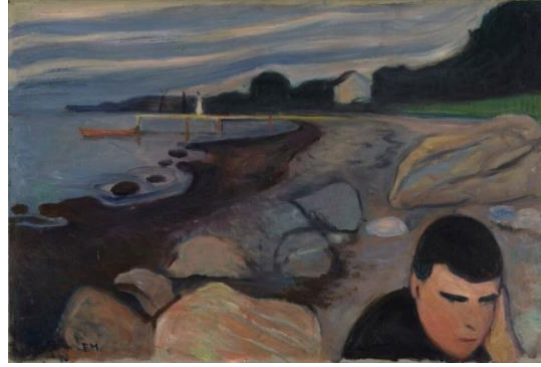
Görsel 1: Edvard Munch, Saint-Cloud'da Bir Gece, 1890, tuval üzerine yağlıboya, 54 x 64,5 cm, Nasjonalmuseet, Oslo

*Saint-Cloud'da Bir Gece* adlı eserde belirsiz bir şekilde tanımlanmış bir odanın penceresinden bakan, tek başına oturan bir adam betimlenmiştir. Bu sırada vücudu karamsar ve belirsiz bir renge bürünür. Bu biçimsel özellikler bir araya getirildiğinde muhtemelen Munch'un o zamanki melankolik durumunu yansıtmaktadır ve bu, eseri "son derece etkileyici" kılmaktadır. Sanatçının "yüksek ölçüde kişisel dünya görüşü"nü dolayısıyla çöküşünün bir örneğini yansıtmaktadır. Bu eserde izleyici, Munch'un onun tarafından ifade edilen duygularıyla özdeşleşmeye teşvik edilmiştir (McEwen, 2018, s. 9).

Munch, 1889-1891 yılları arasında Norveç devletinden aldığı sanatçı bursuyla Fransa'da yaşamıştır. 1889 yılının aralık ayında Paris'te kolera salgını başlayınca, Munch şehrin dışındaki Saint-Cloud'a taşınmıştır. Orada, Seine Nehri'nin güzel manzarasına hakim bir kafenin üst katını kiralamıştır. Atmosferik ve melankolik bu eserde, hem karanlık odasının içini hem de gecenin geç saatlerinde pencereden görünen manzara görünmektedir. Pencerede düşünceleri içinde kaybolmuş bir adam oturmaktadır. Bu kişinin Danimarkalı şair Emanuel Goldstein'de olabileceği düşünülmektedir. Kısa bir süre sonra Munch, Goldstein'in sembolist şiirler antolojisi Alruner (1891) için bir vinyet tasarlayacak ve bu illüstrasyon, şu anda Ulusal Müze koleksiyonunda bulunan "Melankoli (1892)"nin öncülü olacaktır.



Munch, 1929 yılında Blomqvist Fine Art'ta açtığı serginin kataloğunda "günlüklerimden kısa alıntılar - 1889-1929" başlıklı birkaç yazı yayınlamıştır. Çeşitli açıklamalar arasında, daha sonra "sanatsal manifestosu" olarak bilinen ünlü ifade bulunmaktadır. Bunu Saint-Cloud 1889'a tarihlemiştir: "Resmin konuları artık iç mekanlar, kitap okuyan insanlar ve örgü ören kadınlar olmayacak. Yaşayan, nefes alan, hisseden, seven ve acı çeken insanlar olacaklar. İnsanlar bu şeylerde neyin kutsal olduğunu anlayacak ve kilisede olduğu gibi şapkalarını çıkaracaklar." Bunu, sanatçının 1889-1900 yıllarına tarihlediği bir açıklama izler: "Ben resim yapmıyorum, gördüğümü resmediyorum." Bu ifadelerle Munch, gerçekçiliğin doğru tasvirlerine olan mesafesini tescil eder. Eser, manifestoyu yazdığı sıralarda resmedilmiştir. Ancak Munch'un iç dünyayı dış dünya lehine ciddi bir şekilde reddetmesi için birkaç yıl geçmesi gerekmiştir. Eser ilk kez 1890 yılında Ulusal Yıllık Sonbahar Sergisi'nde "Gece" adıyla sergilenmiştir. Resim, 1917 yılında Dr. Fredrik Arentz'in mirasından Ulusal Galeride için satın alınmıştır (www.nasjonalmuseet.no).



Görsel 2: Edvard Munch, Melankoli, 1892, tuval üzerine yağlıboya, 96 x 64 cm, Nasjonalmuseet, Oslo

*Melankoli* adlı eserde, koyu renkli kıyı şeridi çaprazlama olarak resmin içine doğru kıvrılmaktadır. Arka plandaki iskelede üç figür seçilebilmektedir. Ön plandaki adam onlara sırtını dönmüş şekildedir. Başları ve sarkık omuzları soluk kumsalda belirgin bir şekilde göze çarpmaktadır; bu şekil büyük kayalarda da tekrarlanmıştır. Başta mavinin melankolik tonları olmak üzere renkler yaz gecesiyle yumuşatılmıştır. Burada biçim ve renklerin basitleştirilmesi ve stilize edilmesinde açık bir sembolist eğilim görülmektedir. Bu motifle ilişkilendirilebilecek bir metinde Munch şunları kaydetmiştir: "Kıyı boyunca yürüyordum- ay kara bulutların arasından parlıyordu. Taşlar, denizin gizemli sakinleri gibi sudan çıkıyordu. Sırıtan ve gülen büyük, geniş kafalar vardı. Bazıları sahilde, bazıları da suyun içindeydi. Koyu, mavimsi mor deniz yükseliyor ve alçalıyordu- taşların arasında iç çekiyordu ... ama orada, iskelede hayat vardı. Bir adam ve bir kadın- sonra bir adam daha geldi- omzunda küreklerle. Ve tekne orada yatıyordu- gitmeye hazır." Resmin tematik içeriği Munch'un arkadaşı Jappe Nilssen'e ve onun o dönemdeki mutsuz aşk hayatına atıfta bulunur. Manzara Åsgårdstrand'daki kıyı şeridinde dayanmaktadır. Motifin hem resim hem de gravür olarak çeşitli versiyonları mevcuttur. Bu versiyonu da 1892

yılının sonbaharında Berlin'de gösterilmiştir, Munch'un Verein Berliner Künstler'deki sergisi basında şiddetle eleştirilmiş ve sadece birkaç gün sonra kapatılmıştır. Ancak sergiyi çevreleyen tartışmalar, Munch'a ve resimlerine dikkat çekmeyi ve bu resimlerin sanat çevrelerinde yer almasını sağlamıştır (www.nasjionalmuseet.no).



Görsel 3: Edvard Munch, Karl Johan Caddesi'nde Akşam, 1892, tuval üzerine yağlıboya, 84,5 x 121 cm, R. Meyer Koleksiyonu, Bergen

Empresyonizm ve simbolizmin, bir araya geldiği *Karl Johan Caddesi'nde Akşam* isimli eser, *Karl Johan Sokağı'nda Bahar Akşamı* (1892) adıyla da bilinmektedir. Kalabalık ve hareket dolu bir sokağın resmedildiği eserde figürler yaşlı kıyafetler giymiştir ve yürüyenlerin yüzleri kafatasına benzer şekildedir. Baharın izlerinin neredeyse hiç olmadığı bu resimde, anlayışsızlık ve düşmanlık hakimdir (Ingles, 2012, s. 15). Bu eserinde caddedeki birkaç taşra binasını ve bir tane selvi ağacını tasvir etmekte ve ünlü gezinti yolunu işaret etmektedir. Solda bir grup maske benzeri figürler izleyiciye doğru ilerlemektedir. En uzun ve kalabalığın en dikkat çekici figürü siyah silindir şapka ve palto giyen bir adamdır (Bimer, 1985, s. 42). Dışavurumcu renklerle yaptığı resimde Munch, açık alan fobisini betimlemiştir. Siyah giysili birer iskelete benzeyen figürlerin izleyiciye doğru yürüyormuş gibi görüldüğü resim, sıradan bir akşam yürüyüşünün ressam için ne kadar korku ve endişe verici olabileceğini ortaya koyar. Resmin sağ, tarafındaki arkası dönük figür, bu kalabalıktan ayrılmış bir profil çizer ve Much'un endişe temasına bakışına başka bir ayna tutar (Erdoğan 2021, s. 21). Eserde modern yaşamda bireyin çok yalnız olabileceği de resmedilmiştir. Halk, apartman pencerelerinde olduğu gibi bir lokanta veya restoranda diğerlerinin arasında tecrit edilmiş durumdadır. Munch, eserinde bir kalabalığın çok izole edici bir yer olabileceğini göstermiştir. Burjuva kıyafetleri içindeki kalabalığın kaygısı, endişesi her birinin yüzünden tek tek okunabilmektedir. Bu insanlar mensubu olduğu sınıfın kuralcı tutumlarına uymak ve bunun dışına çıkamamaktan dolayı bu kadar kaygı, melankoli içerisinde görünmektedirler. Aynı zamanda kişinin aidiyet duygusunu etkileyen bir etki yaratmaktadır. Bu tablodaki kompozisyon ve renk seçimleri, Norveç'in Oslo kentindeki ana sokağın atmosferini tedirgin edici bir şekilde yansıtmaktadır. Munch, perspektif kullanarak izleyiciyi tablo düzlemine çeken bir sokak manzarası oluşturmuştur. Maske gibi görünen yüzler ve keskin gözler, izleyiciye Munch'un bir zamanlar seyahat ettiği

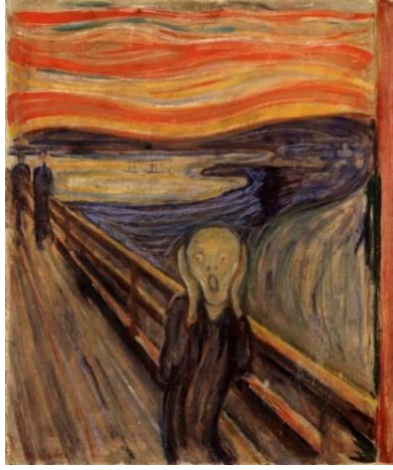


güzergahta güvensizlik yaratan tehditkar bir varlık hissi verir. Genişleyen bir kalabalıktan sadece bir figür ilerlemektedir ve izleyiciyi teselli aramaya yönlendiren toprak rengi ve leylak bir şerit bulunmaktadır. Resim, izleyici ve resimsel şehir arasında bir itme-çekme ilişkisi yaratmaktadır, kişi kendini bu sahnenin dışında hissederken aynı zamanda sahneye davet edilmektedir. Munch, kasıtlı olarak simüle ettiği bir tepkiyle kişinin aidiyet duygusunu ihlal etmeyi hedeflemiştir (McEwen, 2018, s. 7-8).



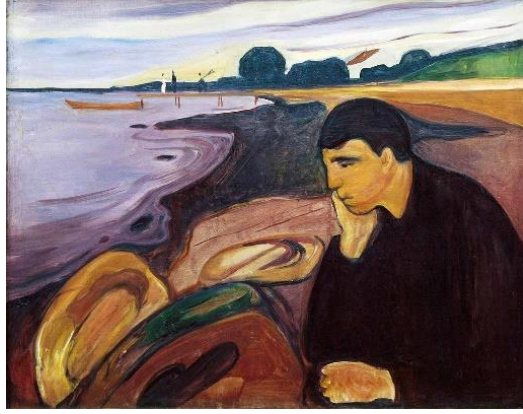
Görsel 4: Edvard Munch, Yıldızlı Gece, 1893, Tuval üzerine yağlı boya, 135.6 x 140 cm, The J. Paul Getty Museum, Los Angeles

Bu *Yıldızlı Gece* manzarası, Munch'un 1880'li yıllardan itibaren yazlarını geçirdiği, Norveç'te Oslo'nun güneyinde küçük bir sahil beldesi olan Åsgårdstrand'daki kıyı şeridini temsil etmektedir. Munch burada gecenin pitoresk niteliklerini kaydetmekten ziyade gecenin çağrıştırdığı duyguları yakalamaya çalışmıştır. Mavi renk, önsezilerle dolu gibi görünen manzaranın mistisizmini ve melankolisini aktarır. Sağdaki soyut tümsek, bir ağaç kümesini temsil etmekte; beyaz bir çit çaprazlama olarak önden uzanmaktadır. Çitin üzerindeki belli belirsiz şekil, Munch'un çalışmalarında yinelenen bir tema olan iki sevgilinin gölgesi olabilir. Sağ taraftaki ağaçlara doğru devam eden kıyı şeridini tasvir etmek için dalgalı bir çizgi kullanmıştır. Yıldızlar suda yansımış ve ağaçlardaki bir ışık parıltısı ışıltı parlamıştır. Değişen kalınlıklarda mavi ve yeşil boyalar bir araya getirilerek bir gece gökyüzü izlenimi yaratılmıştır. Bazı alanlar kalın bir şekilde boyanırken, diğerleri gökyüzünün daha açık bölümlerini veya göksel bir fenomeni ifade etmek için çıplak bırakılmıştır (www.getty.edu). Hollandalı art izlenimci sanatçı Vincent Van Gogh (1853-1890)'un eserlerini inceleyen Munch, kendi yıldızlı gece betimlemesini yaparken dışavurumcu bir tarz benimsemiştir. Asgardstrand'da yer alan otelin penceresinden esinlenerek yaptığı resimde melankolik bir atmosfer hakimdir ve bu Munch'un yapıtlarının genelinde görülebilen özgün bir özelliktir. Yıllar sonra sanatçı aynı temalı farklı bir resim daha yapmıştır, fakat bu kez ayrıntılara daha fazla önem vermiştir (Erdoğan, 2021, s. 32).



Görsel 5: Edvard Munch, Çıglık, 1893, karton üzerine yağlıboya, guaş, kazein ve pastel, 91 x 73,5 cm, Nasjonalgalleriet, Oslo

Sanatçı adı çoğu insanın aklına, belleğine işleyen bir eseri oluşturmuştur: Kıpkırmızı bir günbatımında yüzü kafatasını anımsatan, korku dolu bir şekilde duran figürün insana dehşet veren feryat edişini anlatan *Çıglık* eseridir (Charles, 2012, s. 393). Eser "Hayatın Frizleri" adlı serinin bir parçası olan ve çeşitli varyasyonları bulunan en bilinen eserlerinden biridir. Sanatçı eserinde hayat, aşk, ölüm, korku ve melankoli gibi birçok temayı işlemiştir. Dehşete kapılmış bir yüz ifadesi içerisinde yüzü kurukafayı anımsatan figürün bulunduğu konum karmaşayı çağrıştırmaktadır. Bu durumun yansımada fırça hareketlerinin ve renklerin kullanım şekli de etkili olmuştur. Kırmızılar içerisinde kıvrılarak uzanıp giden manzara, resme dinamik bir etki kazandırırken figürün çıglığı ve yüzü izleyicide rahatsız edici bir etki uyandırmaktadır. "Dehşetli kırmızı, yeşil ve sarılar gökyüzünü doldurur. Renklerin doğaya aykırılıkları, ana figürün umutsuzluğu için çarpıcı bir metafor oluşturur" (Cuming, 2008, s. 361). Eser, tiyatro oyunlarındaki ve sahnedeki ekspresyonizmin başlıca özelliklerini gösterir. Tuvalin ortasında, biraz çarpık, başını elleri arasına almış bir insan şekli vardır; bakışları ürkektir, açık duran ağızından taşan çıglık, dalgalar halinde tüm doğaya, fiyorda ve alevli göğe yayılır. Arka planda, ilgisiz görünen iki kişi uzaklaşmaktadır. Çıglık eseri hakkında Munch şunları söylemiştir: "İki arkadaşla yürüyordum. Güneş alçalıyordu. Birden gökyüzü kıpkırmızı oldu, kan gibi ve hüzün kapladı içimi. Durup korkuluğa yaslandım. Koyu mavi fiyordun ve kentin üzerine kandan ve alevden bir gök yayılıyordu. Arkadaşlarım yollarına devam ettiler, ben yalnız kaldım, korkudan titriyordum. Bana sanki tüm doğadan, güçlü ve sonsuz bir çıglık yükseliyormuş gibi geliyordu." Munch'un bu tablosunun özellikleri ve ressamın yorumu, eserin ne dereceye kadar ekspresyonizmin simgesi (tedirginlik, çıglık) ve ekspresyonist tiyatronun habercisi olduğunu ortaya koymak için yeterlidir (Richard, 1999, s. 190).



Görsel 6: Edvard Munch, Melankoli, 1894-1896, tuval üzerine yağlıboya, 81 x 100,5 cm, Rasmus Meyer Koleksiyonu, Bergen

Farklı isimlerle de anılan ve pek çok versiyonu bulunan *Melankoli* adlı bu eser, dışavurumcu tarzda yapılmıştır. Munch'un arkadaşı Norveçli eleştirmen ve yazar Jappe Nilssen (1870-1931)'in betimlediği resim, o sıralarda Norveçli ressam Christian Krohg (1852-1925)'la evli olan ve yine Norveçli ressam Oda Khrog (1860-1935) ile yasak aşk nedeniyle suçluluk duygusuyla depresyona giren Nilssen'in iç dünyasını yansıtmıştır (Erdoğan, 2021, s. 41). Melankolik insan tasvirlerinde 'elleri yüze dayama' Antik Yunan sanatında da görülen bir duruştur. Ancak Alman matematikçi, ressam ve matbaacı Albrecht Dürer (1471-1528)'in "Melancholia 1" adlı gravüründen sonra pek çok kez başvurulmuştur. Melankolik figür genellikle bir taşın üzerine oturur, dirseklerini dizlerine dayar ve eli çenesindedir. Bu hareket, düşünceler içinde olmanın sembolü olarak kalıplaşır (gulsahmeralozgur.dr.tr).



Görsel 7: Edvard Munch, Denizikızı (Denizden Gelen Kadın), 1896, tuval üzerine yağlıboya, 100 x 315 cm, Philadelphia Museum of Art, Philadelphia

Munch *Denizikızı (Denizden Gelen Kadın)* adlı resimde, Kuzey kültüründe önemli bir yeri olan denizikızı temasını ele alır. Resim, Norveçli diplomat, finansör, sanat ve bilim hamisi Axel Heiberg (1848-1932)'in Norveç'teki Lysaker'de yer alan evi için sipariş verilmiştir ve bir duvar resmi olarak hazırlanmıştır. Ressam, melankolik ve tekinsiz duyguları eserlerine yansıtmış, kompozisyonu karmaşılaştırarak bu vurguyu artırmıştır (Erdoğan, 2021, s. 48).

Edvard Munch, eseri Paris'te uzun süre kaldığı sırada, Norveçli bir sanayici olan Axel Heiberg'den aldığı büyük ölçekli bir dekoratif eser siparişi üzerine yapmıştır. Kadına dönüşme sürecindeki bir denizkızının bu çarpıcı görüntüsü, sanatçının sembolizme (izleyici veya okuyucudan duygusal tepkiler uyandırmayı amaçlayan edebi ve sanatsal bir akım) ve metamorfoz, arzu ve endişe temalarına olan ilgisini yansıtır. Munch, Heiberg'in duvar resmini Norveç'in Lysaker kentindeki evinin merdiven holünün eğimli kirişlerinin hemen altına asma niyetine yanıt olarak resmin benzersiz trapez biçimini tasarlamıştır (www.philamuseum.org).



Görsel 8: Görsel Edvard Munch, İki Yalnız İnsan, 1898 -1900, tuval üzerine yağlıboya, 80 x 110 cm, Özel Koleksiyon

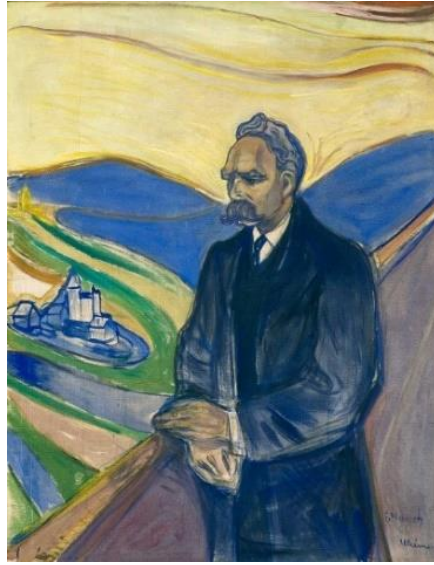
Edvard Munch, aynı konuyu aynı kompozisyonlarla çok kez ele alır ancak farklı teknikler uygulayıp nüanslarla değiştirmiştir. Yağlıboya tekniği ile yapılan *İki Yalnız İnsan* resminin konusunu, 1899 yılında ahşap baskı tekniğiyle bir kez daha ele almıştır. İkinci, resimdeki figürlerin buldukları yer, yan yana denize baktıkları vakit, baktıkları deniz ve hatta belki bu figürlerin temsil ettikleri kişilerin bile farklı olduğu düşünülmektedir (Erdoğan, 2021, s. 57).



Görsel 9: Edvard Munch, Melankoli, 1900-1901, tuval üzerine yağlıboya, 110,5 x 126 cm, Munchmuseet, Oslo



Munch'un birçok resminde, yalnız olmanın farklı yönleriyle empati kurulabilir. Sanatçının bu *Melankoli* adlı yapıtında, iç mekanda genç bir kadın yer almaktadır. Hava aydınlık ve sıcaktır, kadının vücudunun etrafında büyük bir battaniye vardır. Masanın üzerindeki saksı bitkisi büyümeğe ve çiçek açmaktadır. Masadaki kadın ise tam tersini yapıyor gibidir. Sanki orada değilmiş gibi görünmektedir. Elleri yarı açık, ağzı kapalı, gözleri odaklanmamış ve bakışları boşluğa doğru dönmüştür. Tüm vücudu pasif bir biçimdedir. Kadın bir köşede oturuyor ve pencereden görünen dış dünyaya ya da masanın üzerindeki saksı bitkisine ilgi göstermemektedir. Fiziksel olarak orada olabilir ama zihinsel olarak tamamen farklı bir yerdedir. Resme yalnızlık duygusu hakimdir. Munch, odanın mekânsal özellikleriyle deneyler yapar. Genellikle odaya, içinde yaşayanların duygularını ifade eden psikolojik bir boyut kazandırır. Bu duygular belirsizlik, endişe ve korku ya da yalnızlık ve izolasyon gibi duygulardır (www.munchmuseet.no).



Görsel 10: Edvard Munch, Friedrich Nietzsche'nin Portresi, 1906, tuval üzerine yağlıboya, 201 x 160 cm, Thielska Galleriet, Stokholm

*Friedrich Nietzsche'nin Portresi* adlı yapıtında Munch, fikirlerine büyük saygı duyduğu Alman düşünür, filozof ve filolog Friedrich Wilhelm Nietzsche (1844-1900)'yi resmetmiştir. Nietzsche ile şahsen hiç tanışmamıştır fakat ortak paydaları olan yalnızlık duygusu, melankoli ve delirme korkusu sanatçının eserlerinde adeta vücut bulmuştur (Erdoğan, 2021, s. 63). Sanatçı, Friedrich Nietzsche'nin ölümünden sonra bir portresini yapmasını isteyen bir mektup almıştır. Bu fikrin, filozofun Almanya'nın Weimar kentindeki kız kardeşi Elisabeth Förster-Nietzsche tarafından ortaya atıldığı bilinmektedir ve onları birbirleriyle temasa geçiren de bu fikir olduğu düşünülmektedir (thielska.zetcom.net).





Görsel 11: Edvard Munch, Şarap Şişesi ile Otoportre, 1906, tuval üzerine yağlıboya, 120 x 110 cm, The Munch Museum, Oslo

1900'lü yılların başlarında Munch, özellikle 1890'lü yıllarda zamanının çoğunu geçirdiği Almanya'da tanınmış bir sanatçı haline gelmiştir. Ayrıca 1902-1908 yıllarına kadar olan dönemin çoğunda orada yaşamıştır. Kişisel olarak Munch için bunlar alkolizm, kaygı ve huzursuzluğun damgasını vurduğu zor yıllar olmuştur. 1904-1907 yıllarında yalnızlık temalı çok sayıda otoportre yapmıştır. *Şarap Şişesi ile Otoportre* adlı bu eser 1906 yılında Weimar'da yapılmıştır. Sanatçı masada tek başına bir şişe şarapla oturmaktadır. Önünde şarap, bir bardak ve bir tabak bulunmaktadır. Kambur figür ve zayıf bir şekilde kavuşturulmuş eller, tam bir çaresizliğin ifadesidir. Figür ön plana iyice yerleştirilmiştir. Eğimli çizgiler resimde güçlü bir derinlik perspektifi yaratır. Baş, tüm çizgilerin bulunduğu merkezdedir. Çizgilerin yarattığı perspektif, renklerin kullanımıyla dengelenmiştir, bu da resimde gergin ve klostrofobik bir atmosfer yaratmıştır. Sanatçının başının arkasındaki güçlü kırmızı renk ileriye doğru bir hareket yaratarak dikkati başa çekmektedir. Arka planda garsonları andıran iki figür sırt sırta durmaktadır. Ortak bir vücuda sahip olarak resmedilmişler ve neredeyse Munch'un kendi vücudundan büyümüş gibi görünmektedirler. Her biri farklı yönlere bakan iki baş, sanatçının ruhundaki karşıt güçlerin metaforları olarak yorumlanabilir. Bu iki ruh haline bölünmeyi diğer bazı Munch resimlerinde de bulunabilir (artsandculture.google.com).



Görsel 12: Edvard Munch, Melankoli (Reinhardt-Fries), 1906-1907, tuval üzerine tempera, 87 x 156 cm, Staatliche Museen zu Berlin, Nationalgalerie

1906 yılında Berlinli tiyatro yönetmeni Max Reinhardt, Munch'u Kammerspiele'nin üst katındaki bir oda için bir friz çizmesi için görevlendirmiştir. Dokuzu şu anda Nationalgalerie koleksiyonunun bir parçası olan on iki resim yapılmıştır. Diğerleri Essen'deki Folkwang Müzesi'nde, Hamburg Kunsthalle'de ve Oslo'da özel mülkiyette bulunmaktadır. Eserler başlangıçta doğrudan 4.70 metre yüksekliğindeki tavanın altına asılmıştır ve 1912 yılına kadar burada yer almıştır. Odanın açılışı 1907 yılı yılbaşı gecesi düzenlenen bir kutlamayla yapılmıştır. Munch, iki gün önce bitmiş frizi ressam arkadaşı Alman ressam Emil Nolde (1867-1956) ile Hamburglu yargıç ve sanat koleksiyoncusu Gustav Schiefler (1857-1935)'e göstermiştir. Schiefler 29 Aralık 1907'de günlüğüne şu notu düşmüştür: "Munch resimleri bizim için yorumladı: Norveç sahillerinde yaşayanların günlük yaşamlarından kesitler, kızlar sahilde toplanıp sohbet ediyorlar, ta ki mahallenin genç delikanlıları kürek çekerek gelene kadar. Sonra sosyalleşmek ve dans etmek için bir araya gelirler. Sonunda tekrar ayrılırlar. Kızlar dağılır, ama biri kırmızı elbisesiyle sahilde oturur, derin bir melankolinin içinde kaybolmuştur" (Edvard Munch ve Gustav Schiefler, (Edvard Munch ve Gustav Schiefler, yazışmalar, cilt 1: 1902-1914, Hamburg 1987, s. 266, no. 368). Resimler yükseğe asılmak üzere tasarlandığından, Munch ayrıntılı iç çizimler yapmaktan kaçınmıştır. *Melankoli (Reinhardt-Fries)* adlı eser de ayrıntısız eserlerinden biridir. Bir duvar resmi izlenimi yaratmak için kırılğan, kireçli kazein tempera ve boyayı emen kaba, astarsız tuvaler kullanmıştır. Pürüzlü yüzey yapısı ve mat renkler eski freskler izlenimi verir. Munch, Oslo fiyordü manzaralı bir yazlık evinin bulunduğu Åsgårdstrand'ı mekân olarak seçmiştir (recherche.smb.museum).

## SONUÇ

Edvard Munch'un sanatında genel olarak duygu yoğunluğu yüksek, yalnızlık ve melankoli içeren metaforların sıklıkla yer aldığı görülmüştür. Munch'un *Çığlık* adlı eseri, bir figürün yalnızlık ve içsel bunalımları içindeki melankoli duygusunu ifade etmiştir. Melankoli ve yalnızlık, sanatçının yapıtlarında sıklıkla işlenen duygusal durumlardır. Bu temalar, özellikle sanatçının bireysel yaşamındaki zorluk ve çalkantılar, hastalık ve kayıplar gibi kişisel deneyimleri yansıtmıştır. Sanatçının yapıtları çoğunlukla iç dünyanın temsilini aktarmıştır ve izleyicide derin duygusal etkiler bırakmasını sağlamıştır. Örneğin, *Melankoli* adlı eserleri, sanatçının melankoli duygusunu nasıl betimlediğine dair örnekler oluşturmaktadır. Munch'un yalnızlık ve melankoli duygusunu işlediği eserlerinde, genel olarak, belirgin çizgiler, güçlü renkler ve sembolik unsurlar kullandığı görülmüştür. Bu unsurlar, Munch'un duygusal ifadesini güçlendirmiştir. Sanatçının yalnızlık temalarını yansıttığı yapıtlarda genel olarak figürlerin yalnızlığını gösteren bir atmosfer ve sembollerin kullanılması, onun sanatsal yönünün derinliğini artırmıştır. Bu yapıtlar, Munch'un duygusal zorluklarını ve insanın karmaşık içsel dünyasını anlamak için güçlü araçlar olarak kabul edilmektedir. Munch'un melankoliyi yansıttığı eserlerde ise, figürler genel olarak karamsarlık, içsel huzursuzluk ve yalnızlık gibi duygusal durumları yansıtır. Sanatçının melankoli temalı yapıtlarında, çarpıcı figürler, sembolizm, ve güçlü renk kullanımı ile dikkat çekmektedir. Sanatçı eserlerinde hem kadın hem de

erkek figürleri kullanmıştır. Araştırmada ele alınan yapıtlarda ortak özellik olarak sert çizgisel fırça hareketleri ve koyu renk kullanımı öne çıkmaktadır. Sanatçı metaforik anlatımlı yapıtlarında melankoli ile yalnızlığı yüz ve beden ifadelerini çarpıcı bir biçimde kullanmıştır. Bu şekilde, sanatçı iç dünyasını ve duygu deneyimlerini izleyiciye derinlemesine aktarabilme ve anlatabilme fırsatı bulmuştur. Sonuç olarak, Munch'un eserleri genellikle melankoli ve yalnızlık gibi derin anlamları olan duygusal temaları işler. Sanatçının eserlerinde içsel dünyasını ve kişisel olarak yaşadığı duygusal deneyimlerini aktardığı gözlemlenmiştir.

## KAYNAKÇA

Bimer, B., S., T. (1985). *Edvard Munch's Fatal Women: A Critical Approach*. Master of Arts. North Texas State University, Denton, Texas.

Buchholz, E., L., Bühler, G., Hille, K., Kaeppe, S., Stotland, I. (2015). *Sanat*. (Çev. Derya Nüket Özer) İstanbul. NTV Yayınları.

Charles, V. (2012), *1000 Muhteşem Resim*, (Çev. Nurettin Elhüseyni). İstanbul. Yapı Kredi Yayınları.

Cumming, R. (2008), *Görsel Rehberler Sanat*, İstanbul. İnkılâp Kitabevi.

Dempsey, A. (2019). *Modern Sanat*. (Çev. Deniz Öztok). İstanbul. Hep Kitap.

Erden, E., O. (2016). *Modern Sanatın Kısa Tarihi*. İstanbul. Hayalperest Yayınevi.

Erden, O. (2012). *Modern Sanat: Hakkında Bilmeniz Gereken Her Şey*. İstanbul. Tempo.

Erdoğan, F., C. (2021). *Sanatın Büyük Ustaları 17: Munch*. İstanbul. Hayalperest Yayınları.

Freud, S. (2020). *Yas ve Melankoli*. (Çev. Leyla Uslu). İzmir. Cem Yayınevi.

Google Arts & Culture, <https://artsandculture.google.com/asset/self-portrait-with-a-bottle-of-wine/pgEVWj4BpS4mDg?hl=tr> (Erişim Tarihi: 2.12.2023)

Hodge S. (2018). *Sanat Büyük Sanatçılar ve Eserleri Hakkında Bilmeniz Gereken Her Şey*. (Çev. Mehmet Üstünipek). İstanbul. İnkılâp Kitabevi.

Hodge, S. (2019). *Sanatın Kısa Öyküsü*. (Çev. Deniz Öztok). İstanbul. Hep Kitap.

<https://gulsahmeralozgur.dr.tr/edvard-munchun-gozunden-melankoliye-bakis/>(Erişim Tarihi: 16.12.2023)

Ingles, E. (2012). *Munch*. Vietnam. Parkstone International.

- Kesen, P. (2000). *Melankoli Olgusuna Yaklaşımlar*. Yüksek Lisans Tezi. İstanbul Teknik Üniversitesi. Sosyal Bilimler Enstitüsü. İstanbul.
- Krausse, A., C. (2005). *Rönesanstan Günümüze Resim Sanatının Öyküsü*. Almanya. Literatür Yayıncılık.
- Lopata, H., Z. (1969). *Loneliness: Forms and Components*. *Social Problems*, 17(2), 248–262. doi:10.2307/799870
- McEwen, R. (2018). *The Sickly Female Body In Edvard Munch's The Dance Of Life (1899-1900)*. Degree Master Of Arts. Temple University. Philadelphia, Pensilvanya.
- Munchmuseet, Oslo, <https://www.munchmuseet.no/om-samlingen/munch-og-melankolien/> (Erişim Tarihi: 4.12.2023)
- Nasjonalmuseet, Oslo, <https://www.nasjonalmuseet.no/en/collection/object/NG.M.02813> (Erişim Tarihi: 2.12.2023)
- Nasjonalmuseet, Oslo, <https://www.nasjonalmuseet.no/en/collection/object/NG.M.01111> (Erişim Tarihi: 2.12.2023)
- Philadelphia Museum of Art, Philadelphia, <https://www.philamuseum.org/collection/object/224544> (Erişim Tarihi: 12.12.2023)
- Richard, L. (1999) , *Ekspresyonizm Sanat Ansiklopedisi*, (Çev. Beral Madra, Sinem Gürsoy, İlhan Usmanbaş), İstanbul, Remzi Kitabevi.
- Staatliche Museen zu Berlin, Nationalgalerie, [https://recherche.smb.museum/detail/960142/melancholie-reinhardt-fries?language=de&limit=15&sort=relevance&controls=none&conditions=AND%2Btitles%2B%22Melancholie+%28Reinhardt-Fries%29%22&collectionKey=NG\\*&objIdx=0](https://recherche.smb.museum/detail/960142/melancholie-reinhardt-fries?language=de&limit=15&sort=relevance&controls=none&conditions=AND%2Btitles%2B%22Melancholie+%28Reinhardt-Fries%29%22&collectionKey=NG*&objIdx=0) (Erişim Tarihi: 11.12.2023)
- Teber, S. (2009). *Melankoli "Normal Bir Anomali"*. Ankara. Say Yayınları.
- The J. Paul Getty Museum, Los Angeles, <https://www.getty.edu/art/collection/object/103RGH> (Erişim Tarihi: 11.12.2023)
- Thielska Galleriet, Stokholm, <https://thielska.zetcom.net/en/collection/item/318/> (Erişim Tarihi: 12.12.2023)
- Turani, A. (2010). *Dünya Sanat Tarihi*. İstanbul. Remzi Kitabevi.

Türk Dil Kurumu. <https://sozluk.gov.tr/>. (Erişim Tarihi: 7.01.2024)

Zengin, M. (2015). *Edvard Munch'un Sanatında Yas Olgusu*. Görünüm. Kocaeli Üniversitesi Güzel Sanatlar Fakültesi Dergisi. 1(1).