

Yıl/Year: 5, Sayı/Issue: 13, Aralık/December 2024, s. 105-122.

Yayın Geliř Tarihi / Article Arrival Date

Yayımlanma Tarihi / The Publication Date

Yayın Geliř Tarihi: 21-10-2024

Yayımlanma Tarihi: 31-12-2024

ISSN: 2757-6000

KUTSAL DOĐANIN EKOLOJİ, DİN VE ÇAĐDAŐ SANAT BAĐLAMINDA İNCELENMESİ

Dr. Öğr. Üyesi Asuman DAŐDEMİR

Kırıkkale Üniversitesi, Keskin Meslek Yüksekokulu, Tekstil, Giyim, Ayakkabı ve Deri
Bölümü, dasdemirasuman@gmail.com, ORCID: 0000-0003-3578-8232

Dr. Öğr. Üyesi Özlem MURAZ

Kırıkkale Üniversitesi Güzel Sanatlar Fakültesi Resim Bölümü
o.muraz@kku.edu.tr, ORCID: 0000-0003-4036-0601

ÖZET

Pek çok dini gelenek, doğayı kutsal bir alan olarak tanımlarken sanat, tarih boyunca bu anlayışı görsel ve somut formlarla ifade etmiştir. Sanat tarihine bakıldığında, mağara resimleri ve Neolitik çağ heykelleri gibi erken örneklerde doğaya kutsallık atfedildiđi, Göbeklitepe gibi yapılarla bu ilişkinin dini boyut kazandığı görülmektedir. Romantik dönemde ise doğa, ilahi bir yansıma olarak betimlenirken, 1960'larda ortaya çıkan çağdař sanat türlerinden Land Art'ta doğayla uyumlu eserler üretilmiştir. Aynı yıllarda çevre hareketlerinin de ortaya çıkması, sanatçıların doğrudan çevre bilinci oluşturmaya yönelik çalışmalar yapmasına olanak sağlamıştır. Bazı çağdař sanatçılar ekoloji, sanat ve dinin keřişiminde disiplinlerarası bir yaklaşım benimsemiř; doğa ve kutsallık arasında bađları olan sanatın insanları sorumluluk almaya teřvik eden bir araç olduđunu ortaya koymuřlardır. Çalışma, din ve sanatın ekolojiye dair eleřtirel düşünceler geliştirme ve toplumsal dönüşüm yaratma potansiyelini vurgulamaktadır. Ayrıca, bu tür sanat eserlerinin, bireyleri çevreye dair sorumluluklarını yeniden deđerlendirmeye yönlendiren güçlü araçlar olduđunu ortaya koymaktadır. Örnek olarak seçilen çağdař sanatçılara ait eserler, biçimsel ve içerik özellikleriyle deđerlendirilmiş ve görsel araştırma yöntemlerinden görsel içerik analizi ile çözümlenmiştir. Bu makale, ekoloji ve din ekseninde çağdař sanat pratiklerini inceleyerek, bu disiplinlerin insanın çevreyle ve kutsal olanla iliřkisini nasıl yeniden şekillendiđini arařtırmaktadır. Bu bađlamda araştırma, sanatın ekolojik farkındalık yaratma potansiyelini anlamak isteyen arařtırmacılar ve sanatçılar için önemli bir kaynak sunmaktadır.

Anahtar Kelimeler: Ekoloji, Din, Sanat, Maneviyat, Çađdař Sanatçılar

ANALYSING SACRED NATURE IN THE CONTEXT OF ECOLOGY, RELIGION AND CONTEMPORARY ART

ABSTRACT

While many religious traditions define nature as a sacred space, art has expressed this understanding with visual and concrete forms throughout history. When we look at the history of art, it is seen that sanctity is attributed to nature in early examples such as cave paintings and Neolithic sculptures, and this relationship gains a religious dimension with structures such as Göbeklitepe. During the Romantic period, nature was depicted as a divine reflection, while works compatible with nature were produced in Land Art, one of the contemporary art genres that emerged in the 1960s. The emergence of environmental movements in the same years also allowed artists to directly carry out works aimed at creating environmental awareness. Some contemporary artists have adopted an interdisciplinary approach to the intersection of ecology, art and religion; they have shown that art, which has links between nature and Decadence, is a tool that encourages people to take responsibility. The study emphasizes the potential of religion and art to develop critical thoughts about ecology and create social transformation. It also reveals that such works of art are powerful tools that lead individuals to re-evaluate their responsibilities to the environment. The works of contemporary artists selected as examples were evaluated with their formal and content characteristics and analyzed with visual content analysis from visual research methods. This article examines contemporary art practices on the axis of ecology and religion and explores how these disciplines have reshaped man's relationship with the environment and the sacred. In this context, research provides an important resource for researchers and artists who want to understand the potential of art to create ecological awareness.

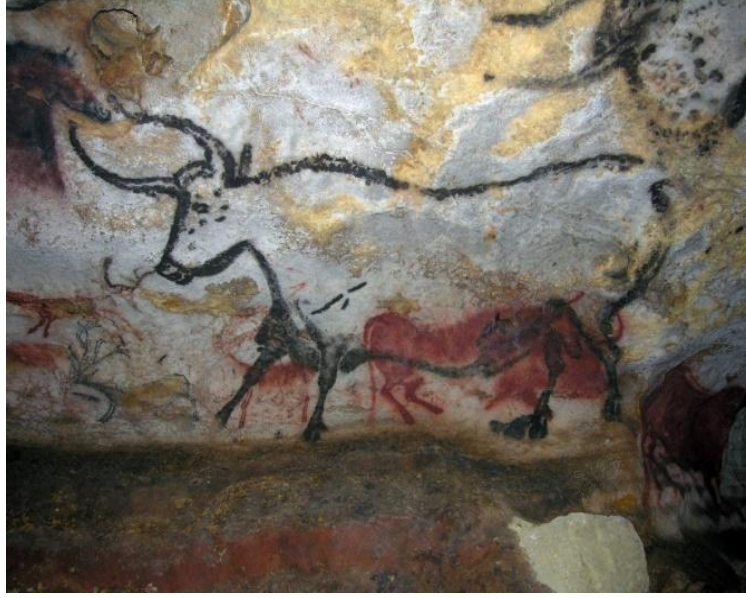
Keywords: Ecology, Religion, Art, Spirituality, Contemporary Artists

GİRİŞ

Günümüzde insanların doğaya olan bağlılığı ve doğal dengeyi koruma çabaları artarken, ekolojik farkındalık da önem kazanmaktadır. Doğanın insanların varoluşundaki temel düzenini anlamasını sağlayan ekoloji kavramı, Türk Dil Kurumu sözlüğünde "*Canlıların hem kendi aralarındaki hem de çevreleriyle olan ilişkilerini tek tek veya birlikte inceleyen bilim dalı*" olarak tanımlanmaktadır. (TDK, 2024). Bu bilimsel disiplinin yanı sıra, din, maneviyat ve sanat da insanların doğa ile ilişkilerini derinleştiren, içsel yolculuklarını besleyen araçlar olarak karşımıza çıkmaktadır.

Sanat tarihi incelendiğinde, insanların sanat eserlerine inanışlarını yansıtmalarının, kutsal olanla iletişim kurma çabası olarak ortaya çıktığı görülmektedir. Tarihi boyunca sanat, insanlar için sadece estetik bir uğraş değil, aynı zamanda derin manevi anlamlar taşıyan bir ifade biçimi olmuştur. Bu bağlamda, Gombrich, *Sanatın Öyküsü* kitabında insanlık tarihinin başlangıcından itibaren imgelerin dini ritüellerle yakından ilişkili olduğunu vurgulayarak, sanatın kökenlerinin büyü ve tapınma eylemlerinde bulunduğunu belirtmektedir. Mağara duvarlarına yapılan resimler için Gombrich (1997), "resim yapmanın insana güç verdiğine ilişkin evrensel inanışın en eski örnekleridir. Bir başka deyişle bu ilkel avcılar belki de sadece zıpkınları ve taşbaltalarıyla haklarından gelebildikleri bu hayvanların resimlerini yaparlarsa gerçek hayvanların da kendi güçlerine boyun eğeceğine inanıyorlardı" ifadelerini kullanmıştır (Gombrich, 1997: 42).

Bu bağlamda mağara duvarlarında betimlenen hayvan figürleri ve av sahneleri aracılığıyla insanların doğaüstü güçlerle iletişim kurma çabası olduğunu söylemek mümkündür. Mağara resimleri, avcılık becerilerinin bir belgesi olmanın yanı sıra doğaya saygı ve kutsal bir bağın ifadesi olduğu da görülmektedir (Görsel 1).



Görsel 1: Boğalar Salonu- Lascaux Mağarası (Fransa)

Neolitik çağda üretilen heykeller ve figürler, dini inançların sanat aracılığıyla somutlaştırılmasının bir örneğidir. Bu tür eserler, kadın formu üzerinden doğanın döngüselliğini ve yaşamın kutsallığını ifade etmektedir (Gimbutas, 1989: 30). Örneğin, Çatalhöyük'te bulunan Ana Tanrıça heykeli, toplulukların doğurganlık ve bereket gibi kutsal kavramlarla ilişkisini göstermektedir. İnsanlık tarihindeki dini pratiklerin mekânsal boyutunu ortaya koyan Göbeklitepe, toplulukların doğa döngülerini gözleme ve onlara tapınma çabasını yansıtan bir mekandır. Göbeklitepe (M.Ö. 9600-9500), Şanlıurfa'da yer almakta ve bilinen en eski tapınak kompleksi olarak kabul edilmektedir. Alanın işlevi konusunda pek çok yorum yapılmış olsa da, buranın bir ibadet merkezi olarak kullanıldığı ve insanların ritüel amaçlı bir araya geldiği yaygın bir görüştür. T şeklindeki devasa dikilitaşlar, insan figürleri, hayvan kabartmaları ve soyut motiflerle süslenmiştir. Bu süslemeler, insanın doğayla manevi bir bağ kurma ve ölüm-sonrası yaşam gibi soyut kavramları sanat yoluyla ifade etme arzusunu yansıtmaktadır. Klaus Schmidt, Göbeklitepe'nin, yerleşik hayata geçiş sürecinde dini düşüncenin merkezde olduğunu ve bu düşüncenin insanları bir araya getirerek ilk tapınakları inşa etmelerine önyak olduğunu belirtmektedir (Schmidt, 2010: 254). Kazı başkanı Klaus Schmidt, Göbeklitepe'nin hayvan figürlerinin şamanizmle ilişkilendirilen unsurlara benzemesinden dolayı şaman ritüellerinin gerçekleştirildiği bir alan olabileceğini öne sürmüştür. Bu yapının şamanistik bir tapınak olduğu kesinlik kazanmasa da, bazı araştırmacılar bu olasılığı göz önünde bulundurmaktadır (Kurt, 2017: 1133). Akbabaların şamanizmle bağlantılı olduğu ve bu kuşların kanatlarının ölüm ritüellerinde kullanılan

kostümlerde yer aldığı düşünülmektedir. Şamanların, ölümler kültürünü temsil eden akbaba figürüne bürünmek için bu kanatları ritüel ekipmanlarının bir parçası olarak kullandığı öne sürülmüştür. Göbeklitepe’deki akbaba tasvirlerinin, insan ruhunun öteki dünyaya geçişine eşlik eden bir sembol olduğu ve aynı zamanda gökyüzü ile bir bağlantı kurduğu ifade edilmektedir (Solecki, 1977; Akt: Albayrak, 2023: 104). Göbeklitepe’de bulunan hayvan tasvirlerinin, doğanın kutsal bir düzlemde algılandığı bir dönemi işaret ettiğini söylemek mümkündür. Bu bağlamda, Göbeklitepe’nin doğa tapınımının ve insanlığın ekolojik sorumluluğunun ilk sanatla birleştiği yerlerden biri olduğu ileri sürülebilir. Göbeklitepe, insanlık tarihinde dini ve sanatsal ifadelerin iç içe geçtiği en erken örneklerden biri olarak karşımıza çıkmaktadır. Bu mekân, sanatın yalnızca estetik bir uğraş değil, aynı zamanda insanın manevi dünyasını ifade etme aracı olduğunu da göstermektedir. Göbeklitepe’nin kabartmaları ve mimarisi, insanın kutsal olana duyduğu derin bağlılığı ve bu bağlılığı sanata dönüştürme arzusunu yansıtmaktadır.

Doğa ile olan ilişkilerini sanat aracılığıyla ifade eden sanatçılara, doğanın güzellikleri çoğu zaman ilham veren bir kaynak olmuştur. Duygu, düşünce ve algıları ifade etmede kullanılan sanat, doğanın insanlara hissettiklerini anlamlandıran bir yolculuktur. Pek çok farklı dinde doğaya kutsallık atfedilerek sanat ile ilişkilendirildiği görülmektedir. 19. yüzyıl Romantik sanatında doğa, ilahi olanın bir yansıması olarak tasvir edilmiştir. Örneğin, Caspar David Friedrich’e ait “*Deniz Kenarındaki Keşiş*” isimli eserinde doğanın büyüklüğü ve insanın bu büyüklük karşısındaki aciz konumu dini bir hayranlık duygusunu çağrıştırmaktadır (Görsel 2).



Görsel 2: Caspar David Friedrich, *Deniz Kenarındaki Keşiş*, 1809, tuval üzerine yağlı boya, 43" x 67 1/2" / 110 x 171,5 cm (Nationalgalerie, Staatliche Museen, Berlin)

Din ve ekoloji ilişkisi çağdaş sanatta daha aktif bir söyleme evrilmiş olup, ilham kaynağı olmanın çok daha ötesinde toplumsal değişimi destekleyen ve çevresel bir farkındalık yaratmayı amaçlayan bir aktivizm aracı haline gelmiştir. Örneğin, Olafur

Eliasson *Ice Watch* isimli çalışması ile eriyen buzulları sergileyerek iklim değişikliğiyle mücadele için izleyiciyi doğrudan sorumluluk almaya davet etmiştir. Bu yönüyle sanat, Romantik dönemden itibaren doğanın ilahi boyutunu keşfederek günümüz çevre krizine karşı bilinç oluşturmak için manevi ve politik bir araç olarak yeniden şekillenmiştir.

20. yüzyıl Land Art (Arazi sanatı) sanatında da doğa, ilahi olanın bir yansıması olarak tasvir edilmeye devam edilmiştir. Doğanın hem sanatın bir malzemesi hem de bir ilham kaynağı olarak ele alınmasını sağlayan Land Art (Arazi sanatı), endüstriyel gelişmenin ve teknolojinin tehlikeli boyutlara ulaştığı 1960 sonlarında ortaya çıkmıştır. Land Art sanatçıları doğaya zarar verecek araç ve malzemelerden uzaklaşarak sadece doğada ve o anda buldukları ile yetinmeyi tercih etmişlerdir (Özcan, 2022: 1543). Örneğin, Robert Smithson taş, çakıl ve kum kullanarak *Spiral Jetty* adlı eserinde doğanın döngüselliğini yansıtmaktadır. Yine benzer şekilde Andy Goldsworthy de eserlerinde doğanın döngü ve dönüşümünde zaman ile olan ilişkisini vurgulayan eserler yapmaktadır. “Yaratılışıyla Koruma”, ekolojik sanatı anlatan kısa ve anlamlı bir ifadedir. Yaratıcının ve doğanın sunduklarına zarar vermeden eserlerini yapan sanatçılar, insan müdahalesinin geçiciliğini, aslolanın doğa olduğu mesajını aktarmaktadırlar.

Ekolojinin içinde oluşan en farklı yaklaşımlardan biri olan Derin Ekoloji, eşitlik ve özerklik kavramları etrafında geliştirilmiştir. Derin Ekoloji Arne Naess ile ortaya çıkmıştır. İki ilkeye dayanır: birincisi, insanlığın basitçe “yaşam ağının bir parçası” olduğu; ikincisi, insanın kendini gerçekleştirmesinin otomatik değil, doğayla özdeşleşmesinin bir sonucu olduğudur. Dolayısıyla Derin Ekoloji, çevreye mümkün olan en az zararı veren bir yaşam biçimini savunmaktadır. Derin Ekolojistler için Batı, tüm canlıları ruhsuz nesnelere dönüştürmekten sorumludur. Hıristiyanlık ve insanın üstünlüğü doktrini, Newton fiziği, Aydınlanma ve doğanın nesneleştirilmesi, gezegenin ekosisteminin ve doğanın ayrılmaz bir parçası olan insanın en büyük düşmanlarıdır. Teknoloji sadece çevreyi değil, ruhu da yok etmiştir. Kişisel becerilerden ve geçim kaynaklarından koparılan teknoloji kültü, insanları yeryüzüne ve doğaya yabancılaştırmıştır. Teknolojinin terk edilmesi, öz farkındalığın yeniden ortaya çıkmasıyla sonuçlanacaktır (Marangudakis, 1998: 11).

Bu araştırma, dinlerin kutsal metinlerindeki doğa sorumluluğu anlayışının çağdaş sanat eserlerinde nasıl yansıdığını incelemektedir. Din, ekoloji ve sanatın kesişiminde disiplinlerarası bir yaklaşım benimseyen çalışma, ekolojik farkındalık yaratmada dini temaların sanatsal ifadesini analiz ederek çağdaş sanatın dönüştürücü gücüne odaklanmaktadır. Biçimsel ve içerik açısından değerlendirilecek eserler üzerinden sanatçıların din, doğa ve insan üçgeninde kullandıkları dili ortaya koymayı hedefleyen araştırma, özellikle çevresel duyarlılık ve eleştirel bilinç oluşturma açısından önemli bir katkı sunmayı amaçlamaktadır.

Dinlerin Ekolojik Bağlamda Çevre Yaklaşımları

İnançların ortaya çıkışı ve şekillenmesinde insanların, doğaya atfettiği yücelik ve kutsallık şüphesizdir. Birçok dini inançta doğa, kutsal ve üstün bir varlık olarak kabul edilmektedir. Tüm canlıların birbiriyle etkileşim içinde olduğu doğa, içerdiği yaşam formlarıyla bir bütündür. Pek çok farklı din, insanların doğa ile uyum içinde yaşamasını vurgulamaktadır.

İslam dini, tüm canlıların yaradandan ötürü sevilmesi felsefesini barındırmaktadır. Dolayısıyla, doğanın Allah'ın bir emaneti olduğu ve insanın doğayı koruması gerektiği belirtilmektedir. İslamiyet'te doğa, Allah'ın bir yansıması ve büyüklüğünün bir işareti olarak görülmektedir. Kur'an'da doğa unsurlarına çokca yer verilir ve insanlar bu unsurlardan ders çıkarmaya davet edilir: "O, gökten su indirendir. İşte biz onunla her türlü bitkiyi çıkarıp onlardan yeşillik meydana getirir ve o yeşil bitkilerden, üst üste binmiş taneler, -hurma ağacının tomurcuğunda da aşağıya sarkmış salkımlar- üzüm bahçeleri, zeytin ve nar çıkarırız: (Her biri) birbirine benzer ve (her biri) birbirinden farklı. Bunların meyvesine, bir meyve verdiği zaman, bir de olgunlaştığı zaman bakın. Şüphesiz bunda inanan bir topluluk için (Allah'ın varlığını gösteren) ibretler vardır" (En'am Suresi, 99: 152). Kur'an'da yer alan bu yaklaşımla birlikte özellikle İslam sanatında çiçek motifleri stilize edilerek geometrik ve soyut desenlerle temsil edilmiştir. Allah'ın sonsuzluğunu yansıtan bu desenler, yaratıcının gücünü de yüceleştirmektedir. Bu bağlamda özellikle Osmanlı saray ressamaları resmettiği sultan portlerinde bitki ve motiflerine yer vermiştir. Örneğin Fatih Sultan Mehmet'in gül koklayan portresi onun Allah'a olan inancı ve sevgisinin bir göstergesidir. Bitki motifleri ayrıca Kur'an süslemelerinde ve el yazmalarında da yaygın olarak görülmektedir.

İslamiyetin doğa ile ilişkilendirdiği en önemli tasavvurlardan biri de cennet bahçeleridir. Rum Suresinde "İman edip salih ameller işleyenlere gelince, işte onlar cennet bahçelerinde sevindirilirler" (Rum Suresi, 15: 446) ifadesi yer almaktadır. Bahçe düzenlemeleri, Kur'an'da sıkça geçen "altından ırmaklar akan cennet" tasvirlerini sanat yoluyla hayata geçirmektedir. Yeni Klasik Mimarinin bir temsilcisi olarak kabul edilen Mısırlı mimar Abdel-Wahed El-Wakil İslam mimarisinde en önde gelen çağdaş otorite olarak kabul edilmektedir. El-Wakil İslam mimarisindeki bahçeyi metaforlaştırarak şu ifadeleri kullanmaktadır;

Avlusu olmayan ev ruhsuz bir insan gibidir. Evin ruhu avludur, bahçesidir ve geleneksel evler bir avlu etrafında kurulmuştur. Avlunun ruhani ve metafizik yönleri vardır. Avlu açık bir bahçedir, yaradan tarafından yaratılmış bir dünyadır yani doğadır. Bina insan tarafından şekillendirilmiş bir dünya, diğeri yaratıcı tarafından. Bu yüzden evin baskın özelliği, Yaratıcının yaratısını merkezine almasıdır. Her kültür, kendi evren tasavvurunu evinde bir mikrokozmos olarak yorumlamaya çalışır. Ve işte bu, mekâna anlam kazandırır (El-Wakil, 2024).

Mekân ve çevre bütünlüğünün kutsal boyutu, eko-feminist sanatçılar tarafından da ele alınmaktadır. Eko-feminist sanatçılar doğayı insanların ihtiyaçlarına sunulmuş sonsuz nesne olarak görmek yerine, kendi içsel değerlerine sahip dinamik bir gerçeklik olarak ele almaktadır. Bundan dolayı tüm canlı çeşitliliğine saygı göstermenin gerekliliğini eko-feminist sanatçılar, doğaya edilecek müdahalenin insanın kendi varoluşuna zarar verme eylemi olarak görmektedir (Yalçın, 2021: 159). Bu sanatçılar eserleriyle, insanlara doğayı koruması gerektiğini sanat yoluyla anlatmaktadır.

Doğa sevgisini Tanrı sevgisi ile eşdeğer tutan bir diğer din Hristiyanlıktır. Bir vaiz ve Katolik keşiş olan Aziz Francis, vaazlarında doğanın korunmasını öğütlemesiyle bilinmektedir. Aziz Francis, doğadaki varlıkların Tanrı'nın insanlara sunduğu bir hediye olduğunu ifade etmiştir (Kuzudişli, 2014: 1342). Giotto'nun freskleri, doğayı Tanrı'nın varlığıyla kutsanmış bir mekân olarak tasvir etmektedir. Hristiyan ahlakı sadakate dayanmakta ve insanlığın yaratılmış düzenle uyum içinde yaşamasını gerektirmektedir. İnsanlar yaratılışın geri kalanına Tanrı'nın yaratılışa özen gösterme planının ayrılmaz bir parçası olarak davranmakla yükümlüdür (Beyers ve Muza, 2022: 19).

Hinduizm de doğayı kutsal bir varlık olarak nitelendirir ve insanların doğa ile uyum içinde yaşamasını öğütlemektedir. Sadece dini inanç olarak değil, kültürel inaçlarında da Hindular için doğa büyük bir öneme sahiptir. "Tabiat bizim annemizdir; biz ise onun çocuklarıyız" Hindu atasözü doğaya duyulan kutsallığın ifadesidir. Hinduizm adına tebliğ sunan Dr. Karan Singh tarafından şiddet uygulamamanın en büyük iyilik olduğu vurgulanmış, tüm canlı ve yaşama saygı gösterilmesi gerektiği öğretilmiştir. Singh'in bu öğretisi, bugün ihtiyaç duyulanan saygı ve zarar vermemek olduğunun altını çizmektedir (Kuzudişli, 2014: 1344).

Afrika toplumundaki diğer her şey gibi, geleneksel Afrika ekolojisi de geleneksel din ile ayrılmaz bir şekilde bağlantılıdır. Çevrenin korunması, yaratıcısı olan Tanrı ve toprağın ataları tarafından onaylanmıştır. Uzun zamandır son derece ekolojik olan geleneksel uygulamalarıyla bilinen yerli halkın ormanlara kutsallık atfedmesi, ormanların otlak ve tarım için temizlenme oranını en aza indirmiştir (Beyers ve Muza, 2022: 11).

Pek çok dine ait kutsal kitap ve metinlerde hatta kültürel inanışlarda doğanın insan ve tüm canlılar ile uyumlu bir ahenk içinde olduğu vurgulanır. Doğa ile bütünlük içinde yaşamak için dinler insanlara sorumluluk görevi içeren mesajlar vermektedir. Bu sorumluluk duygusuyla hareket eden sanatçılar eserleriyle görevlerini somut hale getirmektedirler. Doğadan ilham alan sanatçılar doğayı bir tema olarak ele almanın yanı sıra kutsal bir güç olarak da benimsemişlerdir. Bu bağlamda, din ve sanat, insanın doğayla olan ilişkisini hem maddi hem de manevi boyutlarda derinlemesine keşfetmesine olanak tanıyan iki güçlü ifade biçimi olarak kesişmiştir.

Ekoloji, Din ve Sanatın Kesişimi

Sanat, tarih boyunca insanın inançlarını, değerlerini ve çevresiyle kurduğu ilişkileri ifade etmenin en etkili yollarından biri olmuştur. Sanat gibi dini inanç ve dünya görüşleri de sorumlu ahlaki davranışa ilham veren hedefler belirlemektedir. Dini fikirler aynı zamanda insan davranışlarının doğasını toplumun ve çevrenin ahlaki talepleri doğrultusunda şekillendirmelerine yardımcı olur. Dini dünya görüşleri, sosyal gruplara ve genel olarak topluma bir dizi birleştirici inanç ve değer sağlayarak bir tür sosyal çimento görevi görür. Bu değerler topluluğun yaşam deneyimlerini, arzularını ve çıkarlarını yansıtmaktadır. Dolayısıyla insanların zihninde bir aidiyet ve dayanışma duygusunun gelişmesine yardımcı olur (Beyers ve Muza, 2022: 20). Bu duyguların yükseldiği ve toplumsal dönüşümün başlangıç yılları olan 1960'lar, çevre hareketlerinin ve farkındalığının yükseldiği ayrıca ekolojik sanat kavramının da ortaya çıktığı bir dönem olarak bilinmektedir (Yüksel & Yüksel, 2022: 1781). Batının çevresel sorunlara karşı duyarlı yaklaşımı kilisenin çevre ve din bağlamında yaptığı söylemlerle ancak 1960'ların sonları 1970'lerin başlarında görülebilmektedir. Papa II. John Paul ekolojik krizin bir ahlaki mesele olduğunu ve çevreye verilen zararın Tanrı'ya karşı işlenen bir günah olduğunu ifade etmiştir (Breuilly ve Palmer, 1992). Dolayısıyla din gibi önemli bir yapının bireylere sorumluluk atfettiği görülmektedir. Bu sorumluluk bilinci ile sanatçılar ekoloji temelli yapıtlar ortaya koymuşlardır.

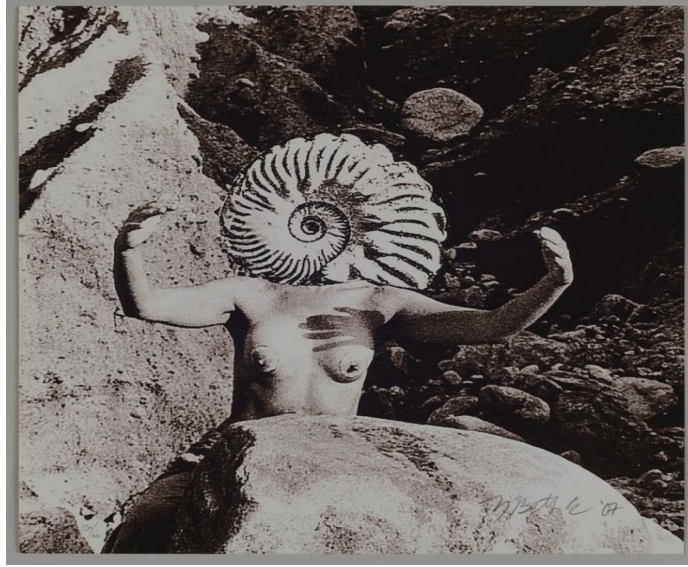
Ekoloji, Din ve Sanatı Bir Araya Getiren Çağdaş Sanatçılar

Mary Beth Edelson

Amerikalı bir sanatçı ve feminist sanat hareketinin öncüsü olan Mary Beth Edelson, önemli "birinci nesil feminist sanatçılardan" biri olarak kabul edilmektedir. Özellikle 1970'lerin başındaki eserleri Edelson'ın yerleşik, ataerkil kadın bakış açılarına karşı bir tezat oluşturmak için kullandığı tanrıça tasvirleridir (Tate, 2024). Bu tasvirlerinden biri olan *Femfolio'dan Tanrıça Başı* adlı eseri, doğa-kutsal ilişkisini sorgulamıştır (Görsel 3). Doğa ve kadın bedenini bir bütün olarak ele alan bu eser, kadının doğa ile arasındaki bağı simgelemektedir. Bir performans sanatçısı olarak Edelson eserlerinde, kadınları doğayla olan derin ilişkileriyle kutsal varlıklar olarak betimlemektedir.

Femfolio'dan Tanrıça Başı eserinde Edelson, kendi bedeni ile temsil ettiği kadın figürünü, doğa ile özdeşleşmiş ve kutsallık taşıyan bir varlık olarak ele almaktadır. Bu, özellikle *doğa-ana* (Mother Nature) arketipiyle ilişkilendirilmekte ve doğanın kutsallığını vurgulamaktadır. Arkaik toplumdaki insan, mümkün olduğunca kutsalın içinde ya da kutsanmış nesnelerin içinde yaşama eğilimindedir (Oran, 2021: 344). Edelson, kutsanmış doğa içinde kutsal bir varlık olarak nitelendirilmesini ve yeryüzü özelliklerinin kendisine atfedilmesini yansıtmak istemiştir. Edelson'ın eserleriyle feminist bir perspektiften doğaya ve kadına dair yeniden bir değerlendirme yaptığı söylenebilir. Eski inançlarda ve Türk mitolojisinde de bulunan animist dünya görüşü çerçevesinde yer-su kültü ile doğada

bulunan tüm varlıklara ruh atfeden bir anlayış hakimdir. Doğa ve kadına bakış açısını şekillendiren Ana Tanrıçanın tüm varlıklara ve hayata bütünsel bir bakışın konar-göçer yaşam şekliyle ilişkisi kurulmaktadır (Yalçın, 2021: 157). Bu bağlamda Edelson'ın bu eserinde hem arketip hem de mitolojik bağlamlarda kadın figürünün doğadaki kutsallığına yönelik inanın yansıdığı görülmektedir.



Görsel 3: Mary Beth Edelson, *Femfolio'dan Tanrıça Başı*, 2007, 30,48 x 30,48 cm. Dijital Baskı,
Brooklyn Müzesi, ABD

Sanatçı, çevre hareketleri arasında yer alan eko-feminizmin de öncülerinden biridir. Ekofeminizm Derin Ekoloji ile yakından ilişkilidir. Kadınlar ve doğa arasındaki doğal benzerliklere ve erkek egemenliği altındaki ortak kaderlerine dikkat çeker. Ekofeminizm, kadınların biyolojik yapılarının onları ölüm ve rekabet gibi eril içgüdüler karşısında doğrudan doğanın doğum ve yetiştirme alanlarıyla ilişkilendirdiğini savunur. Dahası, kadınlar erkek zalimler tarafından gerçekleştirilen sömürü ve marjinalleştirmeyi paylaştıkları için doğayla empati kurarlar. Bu ilkeler çeşitli şekillerde kullanılsa da Ekofeminizm doğanın arketipik kadın, yaşam sağlayıcı ve mükemmel besleyici olduğu inancına sıkı sıkıya bağlıdır (Marangudakis, 1998: 12).

Femfolio'dan Tanrıça Başı adlı eseriyle Mary Beth Edelson, ekofeminist bir yaklaşımla din, ekoloji ve doğanın ilişkilerini bir arada yansıttığı görülmektedir. Doğa ve kadın bedeninin tamamlayıcı olarak bir arada tasvir edilmesi, dini perspektifleri yeniden şekillendirme açısından önemli bir örnek oluşturmaktadır. Çevresel ve toplumsal sorumluluk bağlamında eser, güçlü mesajlar taşımaktadır.

Dominique Mazeaud

Dominique Mazeaud, bir performans sanatçısı olarak sanatını çevresel farkındalık yaratmayı amaçlayarak yapan öncü bir çağdaş sanatçıdır. Dominique Mazeaud sanat hayatının dönüm noktasını 1986'da ilk kez Rio Grande'yi ziyaret ettiğinde yaşamıştır. Bu

durumu sanatçı şu sözlerle ifade etmiştir; “Büyük nehrin kuraklık ve kirlilikle olan sıkıntısını fark ettiğimde, kalbim kırıldı ve büyük bir şaşkınlıkla, bir sanatçının angaje eylemi olarak konuşmaya başladım. Böylece ilk ritüel performansım, *Rio Grande'nin Büyük Temizliği* ile başladı. O zamandan beri, topluluk projelerine, enstalasyonlara ve şimdi de yazmaya doğru bir evrim geçirdim” (Mazeaud, 2024). Bu ifadelerinden anlaşıldığı üzere Mazeaud’un eserleri sadece estetik bir ifade aracı olarak değil, ekolojik kaygılarını yansıttığı ve ruhani anlamlar taşıyan önemli deneyimler olduğu söylenebilir.

Mazeaud’un en tanınmış ve ilk ritüel performans çalışmalarından biri olan *The Great Cleansing of the Rio Grande* (Rio Grande'nin Büyük Arındırılması), ekolojik aktivizm ile dini ritüelleri birleştiren bir performans serisidir (Görsel 4). Bu performanslar ile Mazeaud, New Mexico’daki Rio Grande Nehri’ni temizleme eylemini bir sanat biçimi olarak sunmaktadır. Her ay düzenli olarak yaptığı bu temizlikler, yalnızca fiziksel bir çevre koruma eylemi değil, aynı zamanda nehre karşı manevi bir bağ ve saygı ifadesidir. Mazeaud’un bu çalışması, özellikle dinî bağlamda, doğanın kutsallığını vurgulayan geleneksel inançlarla ilişkilendirilebilir. Mazeaud, performansları sırasında nehirle konuşarak ve ona teşekkür ederek, bu tür inançları modern bir ekolojik sanat bağlamında yeniden ifade etmektedir. Sanatçı çalışmalarına dair “Performansımı, enstalasyonlarımı ve topluluk çalışmalarımı ritüel ve hac yolculuğunun yeni ifade biçimleri olarak görüyorum ve bunları kutsal sanat geleneğiyle ilişkilendiriyorum” ifadelerini kullanmaktadır (Mazeaud, 2024).



Görsel 4: Dominique Mazeaud, *The Great Cleansing of the Rio Grande*, (Rio Grande'nin Büyük Arındırılması), 1987, Santa Fe New Mexico/ABD

Sanat ve maneviyata uzanan biçimlerde, kaybedilen veya yok edilenin yasını tutarken, Mazeaud yaratılışın güzelliğini eserleri ile kutlamaktadır. Mazeaud’un eserleri, doğaya yabancılaşan modern dünyaya bir yanıt olarak görülebilir. Doğa, sanatçılara ilham veren, korunması gereken bir varlık ve manevi bir öğretmendir. Mazeaud, doğanın kutsal bir varlık olarak kavramsallaştırılmasını ve çevresel krizlere karşı insan

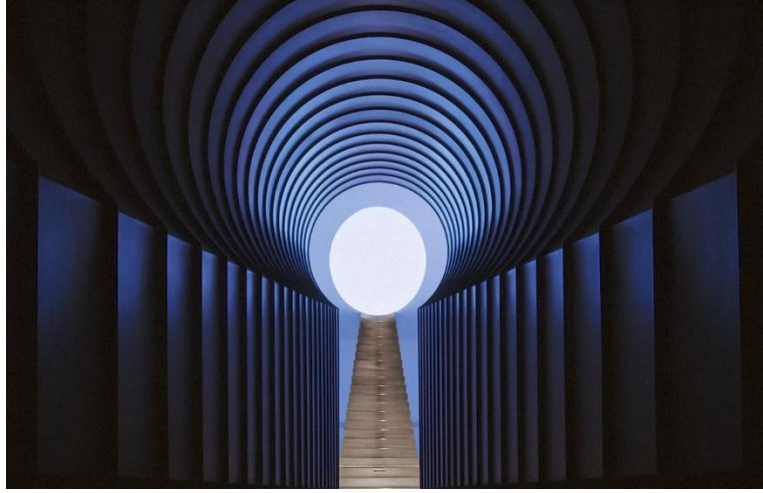
sorumluluğunu savunmaktadır. Bu yönüyle Mazeaud'un çalışmaları, dinî ve ekolojik meseleleri bir arada ele alan çağdaş sanatın güçlü örneklerinden biri olarak kabul edilebilir.

James Turrell

James Turrell, 1960'ların ortalarında Güney Kaliforniya'da başlayan Işık ve Uzay hareketi olarak bilinen akımın önde gelen sanatçılarından biri olarak ortaya çıkmıştır (Guggenheim, 2024). James Turrell, izleyicinin duygularını ve algısını şekillendirmede eserlerinde ışık ve mekanı kullanan çağdaş bir sanatçıdır. Sanatçının eserlerinde kullandığı ışık, mekan ve zaman temaları, ilahi bir güçle ilişkilendirilen doğanın karşısındaki insana adeta konumunu hatırlatmaktadır. Işık, dini geleneklerde sıkça kullanılan bir metafordur. Muraz (2023), yapıtlarının çoğunda ışığı odağına alan James Turrell'in inancı gereği parlak bir ışık olarak tanımladığı tanrıyı izleyicinin de içinde hissetmesi için ortam yarattığını belirtmektedir. Yücelik ile ilişkilendirilen ışık, insanlara umut vermektedir. Kilise camlarını süsleyen renkli vitraylardan süzülen ışığın maneviyatla olan ilişkisine benzetilebilir. Turrell güçlü bir ışık karşısında kendisi ile baş başa kalan insanın, tanrıyı bulacağını düşünmektedir (Muraz, 2023: 29).

Turrell'in eserleri, izleyiciyi manevi bir yolculuğa çıkarma potansiyeline sahiptir. Özellikle *Roden Crater* çalışması, dini ve ruhsal boyutların yoğun bir şekilde hissedildiği bir çalışmadır (Görsel 5). Roden krateri, Turrell'in ömür boyu süren araştırmasının doruk noktası olarak temsil edilmektedir. Bu yapıtta ışığın deneyimlenmesi ve düşünülmesi için insanın görsel ve psikolojik algısında kontrollü bir ortam yaratmaktadır. Deneyimlemek için çölde yolculuk etmeyi gerektiren bu çalışma, 1960'lı yılların arazi sanatı geleneğinin içerisinde yer almaktadır. "Dışarıda yer alan manzarayı minimal düzeyde işgal eden kırmızı ve siyah cüruf, jeolojik ve göksel zaman döngülerinin doğrudan deneyimlenebileceği özel tasarlanmış alanlara dönüştürmektedir" (Zöngür ve Uluçay, 2020: 3935)

Arizona çölünde volkanik kraterin içine inşa ettiği Turrell'in bu yerleştirmesi, gökyüzünü doğrudan çerçeveyeyleyerek yarattığı alan ile izleyiciye evrenin genişliğini ve bu genişlik içindeki insanın konumuna dair düşünme fırsatı sunmaktadır. Bu eser, izleyiciyi fiziki bir çevrenin yanı sıra ışık ve zamanın deneyimiyle doğrudan yüzleştirmektedir. Turrell'in yapıtlarında kullandığı ışık, çoğunlukla ilahi olanı hissettirme amacını taşımaktadır. Sanatçı ışık, renk ve doğanın etkileşiminden kendine özgü özellikleri ön plana çıkartmaktadır. Bu kendine özgü özellikler izleyiciye görsel olduğu kadar duyuşsal bir deneyim de kazandırmaktadır.



Görsel 5: James Turrell, *Roden Krateri*, 1979-2024, Kuzey Arizona, ABD

Roden Krateri, Turrell'in 1970'lerin sonlarında satın aldığı Arizona'nın Boyalı Çölü'nde bulunan 380.000 yıllık sönmüş bir yanardağdır. Arazi sanatçısı, şimdiye kadarki en büyük Skyspace projesini oluşturmak için yaklaşık 50 yılını harcamış, arazinin şeklini değiştirmek için milyonlarca metreküp toprak çıkarılmış ve gökyüzünü izlemek için tüneller ve odalar eklenmiştir (Robinson, 2019). Sanatçının doğal çevreyi bozmadan, doğanın bir parçası haline getirdiği *Roden Crater* çalışması, ekolojik bir eser olarak değerlendirilebilir. Turrell'in eserleri, sanatı çevre etiği ile birleştiren bir yaklaşım benimsemesi bakımından son derece önemli bir örnektir.

Wolfgang Laib

Performatik pratikler ile yaptığı eserlerle tanınan Wolfgang Laib, eserlerinde kültürel özellikler ve doğal çevreden referanslar içeren bir tarz benimsemiştir. Sanatçının kullandığı renk ve malzemeler, onu tanımlayan en belirgin unsurlardandır. Özellikle doğadan topladığı polenleri kullanarak yaptığı eserler Wolfgang'ın sanat anlayışını tanımlamaktadır. Ağırlıklı olarak sarı ve beyaz renklerle kodlanmış, geçici ve kalıcı malzeme tercihleri Wolfgang'ın yapıtlarında kültürel işaretler barındırmaktadır. Doğadan derinden etkilenen ve alana özel büyük yerleştirmeler yapan sanatçı, felsefi fikirlerine dayanan “yaşamın özüne” gönderme yapan yapıtlar üretmiştir. Sanat yapıtlarının bünyesinde minimalist ve kavramsal sanat unsurlarını içerse de Wolfgang'ın eserlerini tanımlamak için sınırlar çizmek doğru değildir (Daşkesen, 2021: 1289).

Wolfgang Laib, eserlerinde minimalist estetiği ve ritüelistik bir yaklaşım kullanmaktadır. Doğanın sunduklarını dini sembolizm ile çağdaş batı sanatı pratiğinde bir araya getirerek izleyicilerine manevi bir deneyim sunmaktadır. Sanatçının eserleri izleyicide içsel bir yolculuk ve bir tür meditasyon süreci başlatmaktadır. Wolfgang Laib'ın özellikle Hindistan'da yaşadığı (tıp öğrencisi) dönemde o bölgenin dinlerinden biri olan Hinduizm ve uzak doğu felsefelerinden çok etkilenmiştir. Bundan dolayı eserlerinde malzeme seçiminden sanatsal sürece kadar ritüelistik bir özen içermektedir.

Bu durum izleyicinin Wolfgang Laib’ın eserleri ile manevi bir bağ kurmasını sağlamaktadır.

Hindistan’da gördüğü günlük ve törensel nesnelere ilham alarak oval olarak şekillendirdiği taşı Brahmanda’ya dönüştürmüştür. Brahmanda *Evrenin Yumurtası* anlamına gelen yumurtaya benzeyen granit bir heykeldir (Görsel 6). Bu deneyim, onu tıp kariyerinden vazgeçirip sanatçı olmaya yöneltmiştir. Laib her zaman yenilik veya biçimsel gelişimden ziyade süreklilik kavramıyla ilgilenmiştir. Eserlerine kronolojik bir sırayla değil, aynı formları ve malzemeleri düzenli olarak kullandığı için döngüsel bir şekilde yaklaşılmalıdır (Marais, 2017). Sanatçının eserlerinde tekrarlayan formlar ve kullandığı malzemeler izleyiciye bir tefekkür alanı sunmaktadır.



Görsel 6: Wolfgang Laib, *Brahmanda*, Granit, Enstalasyon, 2016

Wolfgang Laib’in eserlerinde anlam ve biçim ilişkisinin kurulmasında inancın önemli bir referans olduğu görülmektedir. Ayrıca sanatçının eserleri, doğanın kutsallığını ritüelleştirilerek çağdaş sanat bağlamında nasıl ifade edilebileceğinin en iyi örneklerdir.

Fern Shaffer

Fern Shaffer Amerikalı bir ressam, performans sanatçısı, öğretim görevlisi ve çevre savunucusudur. Çalışmaları, Dünya ve tüm yaşam formları için ortak kaygıyı ele almak üzere çevreciliği, feminist değerleri ve maneviyatı bir araya getiren yeni bir Ekofeminizm hareketiyle ortaya çıkmıştır. İlk olarak, 1985’te fotoğrafçı Othello Anderson ile iş birliği içinde yarattığı dört bölümlü, şamanistik bir performans döngüsüyle yaygın bir şekilde tanınmıştır (Shaffer, 2024). Çevresel farkındalığı performans sanatıyla bir araya getiren Shaffer, ritüelistik performanslarıyla ekolojik krizlere dikkat çekmektedir. Sanatçı bu manevi deyimler aracılığıyla insanların doğaya olan sorumluluklarında etik ve ruhani bir duygu oluşturmaya hedeflemektedir.

1980'de, Edgar Cayce (medyum), Mircea Eliade (din tarihçisi) ve Michael Harner'a (antropolog) olan ilgisinden ve ekolojik kaygılardan ilham alan Shaffer, ruhsal müdahale biçimi olarak kendi tasarladığı şamanistik ritüelleri canlandırmaya başlamıştır. Othello Anderson, ritüelleri performanslardan sergilenen öğelerle (törenselle giysiler ve nesnelere) ardışık fotoğraflarla belgelemiştir. Feminist sanat eleştirmeni Gloria Feman Orenstein, Shaffer'ın çalışmalarını yeni ortaya çıkan bir Ekofeminizm hareketinin parçası olarak konumlandırmış ve ritüelleri, canlandırıldıkları yerlerde ve topluluklarda restorasyon yaratmayı amaçlayan “feminist matristik rezonanslar” olarak tanımlamıştır. Sanat eleştirmeni Thomas McEvelley, giysileri “bir toprak ana veya doğurganlık tanrıçası motifine” bağlayarak, ekolojik kaygının hizmetinde “Batılı olmayan veya Modern olmayan kimlikleri” çağrıştırdığını ifade etmiştir. Sanatçılar ritüelleri “Doğa, bilim ve ruh arasındaki eşit denge ve uyuma odaklanan enerji ve düşünce” olarak tanımlamaktadır. (Anonymous, 2022). Dolayısıyla Shaffer'ın ritüelleri de bir tür doğayla uyumun dansıdır.

Fern Shaffer'ın performanslarından, özellikle *Ritüeller* serisi, doğanın kutsallığını ve insanların doğayla olan ruhsal bağını geleneksel bir tören şeklinde ifade etmektedir. *Ritüeller* serisi, Shaffer'ın doğanın döngülerini kutladığı ve bu döngülerin manevi anlamlarını sorguladığı performanslardan oluşmaktadır (Görsel 7). Fern Shaffer'ın bu performansları, doğayla merkezli inanç sistemlerine (özellikle Şamanizm gibi) ve pagan ritüellerine göndermelerde bulunarak, doğayı kutsal bir varlık olarak yeniden tanımlamaktadır. Şifacı olarak bilinen şamanların, ruhlarla iletişime geçmelerinde büyülü kıyafetler giymeleri birer araç olarak kabul edilmektedir. Shaffer da kendi vücudunda adeta bir koza gibi büyülü dönüşümü gerçekleştirerek bir şaman kıyafeti yaratmış ve ritüelini gerçekleştirmiştir.



Görsel 7: Fern Shaffer, *Ritüeller Serisi*, 1996-2012

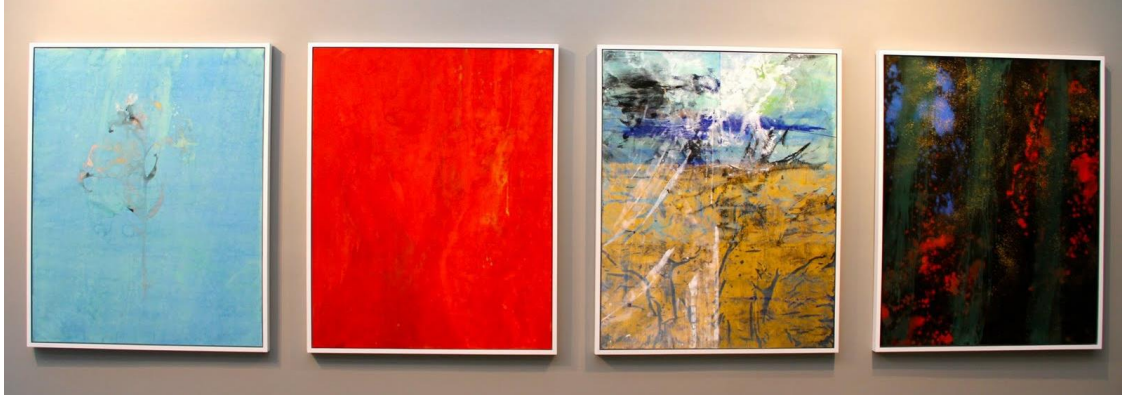
Shaffer, doğanın fiziksel bir varlık olmasının yanı sıra manevi bir rehber olarak da görülmesi gerektiğini savunmaktadır. Shaffer, çevreyle daha sürdürülebilir bir ilişki kurmak için eserlerinin bir temel oluşturabileceğini ifade edilebilir. Ritüelistik ve ruhani bir estetikle izleyiciyi etkileyen Fern Shaffer eserleriyle, günümüz yaşamın çevresel etkilerine karşı bir farkındalık yaratmaktadır.

Makoto Fujimura

Makoto Fujimura, David Brooks'un New York Times'tan “zamanın hızlanmasına karşı küçük bir isyan” olarak tanımladığı süreç odaklı, “yavaş sanatı” ile önde gelen bir

çağdaş sanatçıdır. 90’ların ortalarında, sanatçı ve eleştirmen Robert Kushner, Fujimura’nın sanatı hakkında *Art in America*’da şu şekilde yazmıştır: “Görsel incelik ve entelektüel bütünlüğü korurken umut, şifa, kurtuluş, sığınak hakkında yeni bir sanat türü yaratma fikri, Makoto Fujimura’nın çalışmalarının öncülüğünü yaptığı büyüyen bir harekettir” (Fujimura, 2024). Makoto Fujimura, geleneksel bir Japon tekniği olan Nihonga tekniğini çağdaş sanat pratiğinde kullanmaktadır. İnsanların doğal çevre ile ilişkisini kutsal bağlamlarda ele alan Fujimura, ilahi olanın yansımalarını eserleriyle ekolojik farkındalığa bir köprü niteliğinde yansıtmaktadır.

Makoto Fujimura’nın eserlerinde, doğanın hem ruhsal hem de fiziksel bir gerçeklik olarak ele alındığı görülmektedir. Örneğin, sanatçının “Dört Kutsal İncil” adlı eserinde hem doğanın görkemi hem de Kutsal Kitap metinlerindeki derin maneviyatı yansıtan soyut imgeler yer almaktadır (Görsel 8). Fujimura, burada altın ve platin gibi değerli mineralleri kullanarak, doğanın Tanrı tarafından yaratılmış kutsal bir varlık olduğunu vurgulamaktadır (Fujimura, 2020).



Görsel 8: Makoto Fujimura, *Matta- Zambakları Düşünün*, 2010, 60x48 cm.

Matta- Zambakları Düşünün, (sol baştaki ilk görsel) altmıştan fazla ince toz haline getirilmiş değerli mineral (azurit ve malakit) katmanıyla, istiridye kabuğu beyazıyla ve bir asırdan uzun süredir kürlenmiş sumi mürekkebiyle boyanmıştır. Ayrıca altın ve platin tozları, mineralleri elle çekilmiş bir Japon kağıdına yapıştırmak için Deri tutkalıyla (artık üretilmeyen Japon yapıştırıcısı) karıştırılmıştır. Resim, üçlü çiçeklerin açıldığı Paskalya zambaklarını tasvir etmektedir ancak bu sıradan zambakların bile Diriliş sonrası, üretken bir gerçekliğe dönüştüğünü ima etmektedir (Fujimura, 2020).

Fujimura eserleriyle sanatın manevi bir disiplin aracı olabileceğini anlatmaktadır. Doğanın, Tanrı’nın bir yansıması olduğu düşüncesinden hareket eden Fujimura, eserlerini günümüz çevre sorunlarıyla baş etmede manevi bir rehber olarak sunmaktadır. Fujimura’nın eserlerinde kullandığı malzemeler ve geleneksel yöntemler doğaya derin bir saygı içermektedir. Geleneksel Nihonga (Japon sanatı) sanatında kullanılan doğal pigmentler ve altın yaprak, Fujimura’nın eserlerinde sıkça yer almaktadır. Sanatçının seçtiği bu malzemeler, doğal dünyaya olan saygısını ve bu dünyayı kendi sanatıyla

koruma çabasını simgelemektedir. “Dört Kutsal İncil” serisindeki eserler, izleyiciyi doğanın kutsallığını düşünmeye ve çevresel sorumluluklarını yeniden değerlendirmeye davet etmektedir. Bu bağlamda, Fujimura'nın çalışmaları, modern sanatın çevresel krizlere karşı bir direniş ve aynı zamanda manevi bir iyileşme aracı olabileceğini göstermektedir.

SONUÇ

Din, insanlık tarihi boyunca yaşamı şekillendiren en önemli unsurlardan birisidir. Din öğretileri toplumsal bütünlüğün sağlanmasına katkıda bulunurken, şefkatli olma, yardımlaşma ve koruyucu olma gibi insanın bir takım pozitif davranışlar edinmesini de teşvik etmektedir. Dinin sağladığı bu duyarlılıklar sonucu insanın çevresine ve doğaya karşı da aynı sorumlulukları taşıması beklenmektedir. Dinlerin doğaya bakış açısı göz önünde bulundurulduğunda öğretilerde doğanın kutsal bir alan olarak korunması gerektiği vurgulanmaktadır. Postmodern dönemde ortaya çıkan yeni düşünce biçimleri de bireye, topluma ve doğaya duyarlı yaklaşımları içermektedir. Bu dönemde tıpkı din öğretilerinde olduğu gibi doğayı korumak adına birtakım çevreye duyarlı hareketler ortaya çıkmıştır. Ekoloji kavramının ortaya çıktığı bu yıllarda sanatçılar da bu yaklaşımları benimsemiş, sanat ve doğanın ayrılmaz bir bütün olduğunun altını çizerek çevresel sürdürülebilirlik ve ekolojik krizlere dikkat çeken çalışmalar yapmışlardır. Bazı sanatçıların sanatı ekoloji ile buluştururken daha duyarlı bir pencereden baktıklarını söylemek yanlış olmaz; çalışmalarda insanın doğa ile ilişkisi manevi yönden ele alındığı görülmektedir. Özellikle bu araştırmada yer alan çağdaş sanatçıların çalışmaları incelendiğinde hem bireysel manevi yolculukları hem de çevresel farkındalık yaratma çabaları dikkat çekmektedir. Doğayı insan yaşamından ayrı bir varlık olarak değil, insanla eşit bir ilişki içinde olan bir bütünlük olarak ele aldıkları için izleyicileri derin bir öz değerlendirme ve toplumsal sorumluluğa davet etmektedirler.

Sonuç olarak tarihin her döneminde varlığı görülen din yapısının çevresel sorunlara karşı tutumu önemli duyarlılıklarla kendini göstermektedir ve sanatın da aynı duyarlılıkla çevreye yaklaşımı ortak payda oluşturmaktadır. Dinler gibi sanat da sadece bireysel bir deneyim değil, aynı zamanda kolektif bir dönüşüm aracı olarak varlığı etkin bir yapıdır. Bu bağlamda sanatçılar, din, ekoloji ve sanat arasındaki karmaşık ilişkileri sorgulayan bir estetik ve manevi ifade biçimi geliştirmiştir. Dolayısıyla din ve ekolojiyi birleştiren sanat eserleri, modern dünyanın çevresel ve manevi krizlerine karşı bir cevap sunarak, izleyicileri hem doğa hem de ilahi olanla daha derin bir bağ kurmaya davet ederken sorgulama pratiği de geliştirmektedir.

KAYNAKÇA

- ALBAYRAK, Y. (2023). "Göbekli Tepe'den Hayvan Tasvirleri". *Külliye Uluslararası Sosyal Bilimler Dergisi*, 4(2), 81-111.
- ANONYMOUS (2022). *Ecoartspace*. Member Spotlight - Fern Shaffer: <https://www.ecoartspace.org/Blog/12822737> Erişim Tarihi: 09.12.2024
- BEYERS, J. & MUZA, K. (2022). "Christianity and Shona Religion and Ecology: An Ethical-practical Perspective". *Journal of Religion in Africa*, 51(3-4), 1-19.
- BREUILLY, E. & PALMER, M. (1992). *Hristiyanlık ve Ekoloji* (Çev. Mehveş Kayani). İstanbul: İGDAŞ.
- DAŞKESEN, H. (2021). "Çaędaş Heykel Sanatında Kültürel Kimliği Konumlandırmak: Wolfgang Laib'in Yapıtları Üzerine Bir Deęerlendirme". *The Turkish Online Journal of Design, Art and Communication - TOJDAC*, 11(4), 1285-1302.
- EN'AM, S. (99). *Kur'ân-ı Kerîm Meâli* (Çev. Halil Altuntaş, Muzaffer Şahin). Ankara: Diyanet İşleri Başkanlığı Yayınları, 2009.
- FUJIMURA, M. (2020). *waterfall-gallery*. the art of the gospels: the four holy gospels: <https://www.waterfall-gallery.com/the-four-holy-gospels-learn-more> Erişim Tarihi: 11.12.2024
- FUJIMURA, M. (2024). *Yale Center for Faith and Culture at Yale Divinity School*. akoto Fujimura : <https://faith.yale.edu/people/makoto-fujimura> Erişim Tarihi: 13.12.2024
- GIMBUTAS, M. (1989). *The Language of the Goddess*. Thames & Hudson.
- GUGGENHEIM (2024). *James Turrell*. <http://web.guggenheim.org/exhibitions/turrell/> Erişim Tarihi: 19.12.2024
- Kur'ân-ı Kerîm Meâli* (Çev. Halil Altuntaş-Muzaffer Şahin). Ankara: Diyanet İşleri Başkanlığı Yayınları (2009), Rum Suresi (15).
- KURT, A. O. (2017). "Anadolu'da İlk Tapınak: Göbeklitepe". *Cumhuriyet İlahiyat Dergisi*, 21(2), 1107-1138.
- KUZUDİŞLİ, A. (2014). "Dinlerin Çevre Duyarlılığı ve Çeşitli Yönleriyle Assisi Deklarasyonu". 2. *Uluslararası Çevre ve Ahlak Sempozyumu Bildiriler Kitabı*, 1340-1347.
- MARAI, P. (2017). *Wolfgang Laib The Beginning of Something Else*. Thaddaeus Ropac: <https://ropac.net/exhibitions/99-wolfgang-laib-the-beginning-of-something-else/> Erişim Tarihi: 01.12.2024
- MARANGUDAKIS, M. (1998). Ecology as Pseudo-Religion?. *Telos*, 107-124 .
- MAZEAUD, D. (2024). *WEAD, Women Eco Artists Dialog*. Dominique Mazeaud: <https://directory.weadartists.org/artist/mazeaudd> Erişim Tarihi: 19.12.2024
- MURAZ, Ö. (2023). "Çaędaş Batı Sanatı ve Din İlişkisi Üzerine". *Socrates Journal of Interdisciplinary Social Studies*, 27(9), 24-34.
- ORAN, D. F. (2021). "Anne Arketipi ve Elibelinde Motifi". *ZfWT(Zeitschrift für die Welt den Türken)*, 13(1), 335-355.

- ÖZCAN, B. Ö. (2022). "Doğa Sanatı ve Doğanın Sunduklarıyla Doğada Sanat Üreten Sanatçılar". *Gaziantep University Journal of Social Sciences*, 1(3), 21540-1557.
- ROBINSON, J. (2019). *Kanye film 'Jesus is King' will take viewers inside James Turrell's Roden Crater*. The Spaces: <https://thespaces.com/kanye-film-jesus-is-king-will-take-viewers-inside-james-turrells-roden-crater/> Erişim Tarihi: 05.12.2024
- SCHMIDT, K. (2010). "Göbeklitepe: A Stone Age Sanctuary New Results of Ongoing Excavations with a Special Focus on Sculptures and High Reliefs". *Documenta Praehistorica*, 239-256.
- SHAFFER, F. (2024). *Biography*. Overview: <https://www.fernshaffer.com/biography> Erişim Tarihi: 08.12.2024
- TATE (2024). *Tate*. Mary Beth Edelson: <https://www.tate.org.uk/art/artists/mary-beth-edelson-27158> Erişim Tarihi: 03.12.2024
- YALÇIN, O. (2021). "Türk Kültüründe Ev ve Çöp İlişkisi: Ekofeminist Bir Yaklaşım". *Millî Folklor*, 33(17), 156-167.
- YÜKSEL, O. A., & YÜKSEL, İ. (2022). "Sanat Alanında Değişen Doğa Algısı ve Ekolojik Sanat". *International Academic Social Resources Journal*, 7(44), 1778-1784.
- ZÖNGÜR, C., & ULUÇAY, N. Ö. (2020). "Sanatta Mekânın Yeni Deneyimi: James Turrell". *Turkish Studies*, 15(8), 3931-3941.